



### 1.5.-COMPLIMENT DE NORMATIVA APLICABLE FFAC91C42D4B27FEFF1BAD5E667FA7DC78E85609

El present projecte compleix amb tota la normativa aplicable. A continuació es detalla cadascuna d'elles:

#### 1.5.1.-Compliment del codi tècnic de l'edificació

Atès que ens trobam en una obra que no afecta a un edifici es considera que no és d'aplicació el codi tècnic de l'edificació.

#### 1.5.2.- Compliment d'altres reglaments i disposicions

##### Llei 3/1993 i Decret 110/2010, sobre accessibilitat i supressió de barreres arquitectòniques

El projecte s'ajusta a les prescripcions de la normativa vigent. S'adjunta fitxa justificativa en els annexos a la memòria.

##### Compliment del Pla director sectorial per la gestió de residus de la construcció

S'adjunta fitxa annexa que justifica els residus considerats.

#### 1.5.3.-Normativa tècnica aplicable en obres d'edificació

Com a document annex s'adjunta una relació actualitzada de la normativa aplicable en edificació.

Manacor, 21 de juliol de 2017

Joan Pascual Femenías, arquitecte



**DECRET 110/2010, de 29 d'octubre**  
***Reglament de supressió de barreres arquitectòniques***

---

Fitxes justificatives per al compliment del Decret

Conselleria d'Habitatge i d'Obres Públiques

BOIB núm. 157 EXT.29.10.2010 en vigor als dos mesos (29.12.2010)

# DADES GENERALS I TIPUS D'ACTUACIÓ

REGLAMENT DE SUPRESSIÓ DE BARRERES ARQUITECTÒNIQUES  
Interpretació del Decret 110/2010, per la seva aplicació pràctica



## PROJECTE

Adequació d'espai lliure públic per a plaça

## EMPLAÇAMENT

Carrer Mestre Bauçà cant. c. Bonany i c. Pare Jaume Rosselló

## PROMOTOR

Ajuntament de Vilafranca de Bonany

## TÈCNIC O TÈCNICS REDACTORS DEL PROJECTE

Joan Pascual Femenías, arquitecte

## ÀMBIT D'APLICACIÓ

1. Aquest reglament és d'aplicació per totes les actuacions públiques o privades en matèria d'urbanisme, edificació, transport i comunicació que hagin de disposar de la corresponent llicència o autorització legalment exigible.

2. Concretament, s'aplica a les següents actuacions:

- Les edificacions i espais públics de nova construcció.
- Els canvis d'ús, reformes o rehabilitacions integrals en edificis existents.
- Els espais públics urbanitzats situats en el territori de les Illes Balears i els elements que es componen.
- Les actuacions en matèria de transport

## TIPUS D'ACTUACIÓ

- |                                     |                                  |
|-------------------------------------|----------------------------------|
| <input checked="" type="checkbox"/> | Nova construcció                 |
| <input type="checkbox"/>            | Reforma o rehabilitació integral |
| <input type="checkbox"/>            | Canvi d'ús                       |
| <input type="checkbox"/>            | Ampliació                        |
| <input type="checkbox"/>            | Altres.....                      |

## OBSERVACIONS

(Art. 15). Tots els edificis, instal·lacions i espais d'ús públic, de titularitat pública (en propietat o llogats) i els de nova construcció han d'estar adaptats.

Tots els edificis, instal·lacions i espais d'ús públic, de titularitat pública en propietat o llogats han de ser accessibles o practicables, d'acord amb els punts 2.1, 2.2 o 2.3 de l'annex 2, segons s'indica en els distints usos de l'articulat de la secció Zona s'incorporaran els mitjans tècnics més apropiats descrits en els punts 4.5.1 i 4.5.2 de l'annex 4, per cada discapacitat sensorial, d'acord amb el que s'estableix en els diferents usos d'aquest reglament.

Les disposicions sobre edificis de promoció privada venen determinades en funció de l'ús en els articles 16 a 27.

**Reforma o rehabilitació integral:** obra d'adequació estructural i/o funcional d'un edifici que inclou la demolició de façanes o buidar l'interior, sempre que el buidat afecte a un 50% dels sostres o més, o quan la modificació de la distribució interior afecti a un 50% de la superfície de l'edifici o més.

**Accessibilitat:** qualitat que té un medi en el qual s'han eliminat les barreres arquitectòniques físiques i sensorials o en el qual s'han establert alternatives i que permet a qualsevol persona utilitzar-lo de manera autònom, amb independència de la seva condició física, intel·lectual o sensorial.

**Practicabilitat:** qualitat d'un espai, d'una instal·lació o d'un servei que sense ajustar-se a tots els requeriments d'accessibilitat, no impedeix que persones amb mobilitat reduïda el puguin utilitzar de forma autònoma.

# CLASSES DE BARRERES ARQUITECTÒNIQUES



REGLAMENT DE SUPRESSIÓ DE BARRERES ARQUITECTÒNIQUES  
 Interpretació del Decret 110/2010, per la seva aplicació pràctica

FFAC91C42D4B27FEFF1BAD5E667FA7DC78E85609

Indicau les fitxes a complimentar en funció del tipus de barreres arquitectòniques que té el projecte o intervenció a realitzar.

<b>Barreres urbanístiques</b>	<input type="checkbox"/> No	<i>En referència al Decret 110/2010, no es requereix cap previsió específica.</i>			
	<input checked="" type="checkbox"/> Sí	Elements d'urbanització	Itineraris per vianants	<b>FITXA 01.01</b>	
			Parcs, jardins, places, espais lliures públics i platjes.		
			Serveis higiènics		
Aparcaments					
		Mobiliari urbà			
<b>Barreres en l'edificació</b>	<input type="checkbox"/> No	<i>En referència al Decret 110/2010, no es requereix cap previsió específica.</i>			
	<input checked="" type="checkbox"/> Sí	Edificacions d'ús públic	Comercial	Tendes, grans magatzems, mercats, centres comercials, galeries comercials i anàlegs.	<b>FITXA 02.01</b>
			Administratiu	Centre de l'administració pública, bancs i caixes, edificis d'oficines, centres docents en règim de seminari o anàlegs.	
			Residencial públic (1)	Hotels, hostals, residències, pensions, apartaments turístics, col·legis majors, residències d'estudiants i anàlegs.	
			Edificacions públiques	Edificis que alberguin usos culturals, restauració, espectacles, reunions, esports, oci, auditoris, jocs i similars, religiosos i transport de persones.	
			Docent	Guarderies, educació infantil, primària o secundària, batxillerat, formació professional o formació universitària.	
			Assistencial	Albergs de transeünts, habitatges tutelats, centres de rehabilitació, centres de dia i anàlegs.	
			Cossos de seguretat	Quarters de l'exèrcit i les forces de seguretat locals i estatals, les comissaries, les instal·lacions militars i de protecció civil i anàlogues.	
			Sanitari	Hospitals, centres de salut, oficines de farmàcia, residències geriàtriques, consultoris, centres d'anàlisis clíniques, ambulatoris i anàlegs.	
		Aparcament	Garatges i aparcaments		
	Edificis d'habitatges	Unifamiliar		<b>FITXA 02.02</b>	
		Plurifamiliar			
		Amb aparcaments			

**REGLAMENT DE SUPRESSIÓ DE BARRERES ARQUITECTÒNIQUES**  
Interpretació del Decret 110/2010, per la seva aplicació pràctica

**Capítol I BARRERES ARQUITECTÒNIQUES URBANÍSTIQUES**

Elements de la urbanització	<input type="checkbox"/> No	<i>El Decret 110/2010, no requereix cap previsió específica.</i>		
	<input checked="" type="checkbox"/> Sí	<input checked="" type="checkbox"/> Itineraris per a vianants (Art. 9)	<input type="checkbox"/> No	<i>El Decret 110/2010, no requereix cap previsió específica.</i>
			<input checked="" type="checkbox"/> Sí	<ol style="list-style-type: none"> <li>En ús públic o comunitari destinat al trànsit de vianants seran accessibles segons el punt 1.1.1 de l'annex 1 i els punts 4.4.1 i 4.5.1.b) de l'annex 4.</li> <li>Les escales si no disposen d'un recorregut alternatiu accessible han de ser accessibles tal com s'indica en el punt 1.2.4 de l'annex 1 i el punt 4.5.1.b) de l'annex 4.</li> </ol>
	<input checked="" type="checkbox"/> Sí	<input checked="" type="checkbox"/> Parcs, jardins, places, espais lliures públics i platges (Art. 10)	<input type="checkbox"/> No	<i>El Decret 110/2010, no requereix cap previsió específica.</i>
			<input checked="" type="checkbox"/> Sí	<ol style="list-style-type: none"> <li>Segons el punt 1.1.1 de l'annex 1 i el punt 4.5.1.b) de l'annex 4.</li> <li>Les zones enjardinades en contacte amb zones de circulació de persones i que tinguin un desnivell superior a 15cm estaran sempre delimitades per una voreta de 10cm d'alçada mínima o per un canvi de textura del paviment que permeti la localització a les persones amb visibilitat reduïda. Es prohibeixen les delimitacions efectuades únicament amb cables, cordes o similars, sempre que no formin part d'una barana.</li> <li>Els arbres que es situïn en aquest itineraris hauran de tenir els escossells coberts amb reixes o altres elements enrasats amb el paviment circumdants, excepte si l'itinerari per a vianants té un pas lliure per a vianants d'una amplada superior a 150cm.</li> <li>En l'espai entre el paviment i un pla paral·lel a aquest situat a una alçada de 220cm no podran sobresortir arbusts, branques o elements semblants més enllà de la vertical del límit de la zona del jardí, que es considerarà definida per la voreta definida en l'article 10.2. Es prestarà especial atenció a la poda d'arbres les branques dels quals es trobin a una alçada inferior a l'establerta.</li> <li>Els arbres que tinguin la soca inclinada en més de vint graus i que suposin un obstacle s'han d'assenyalar adequadament.</li> <li>L'itinerari que es troba en la frontera de la platja i l'accés a l'arena serà accessible d'acord amb l'annex 1.</li> <li>Si existeix transport públic (urbà o interurbà), la parada més propera a les passeres d'accés a la platja ha de complir el punt 3.1.2 de l'annex 3 i els punts 4.4.3, 4.5.1.a) i 4.5.2 de l'annex 4.</li> <li>Han de ser accessibles d'acord amb les punts 1.2.8 i 1.2.9 de l'annex 1 les passeres, rampes, serveis sanitaris, cabines de dutxa i qualsevol altre element permanent o temporal, la funció del qual sigui permetre arribar a les platges i zones de bany.</li> </ol>
	<input type="checkbox"/> Serveis higiènics (Art. 11)	<input type="checkbox"/> No	<i>El Decret 110/2010, no requereix cap previsió específica.</i>	
<input type="checkbox"/> Aparcaments (Art. 12)	<input type="checkbox"/> No	<i>El Decret 110/2010, no requereix cap previsió específica.</i>		
Mobiliari urbà	<input type="checkbox"/> No	<i>El Decret 110/2010, no requereix cap previsió específica.</i>		
	<input type="checkbox"/> Sí	<ol style="list-style-type: none"> <li>En els espais lliure d'ús públic accessibles els elements de mobiliari urbà per a usos diferenciats seran accessibles segons els punts 1.3.1 i 1.3.2 de l'annex 1. L'itinerari d'aproximació a aquests elements de mobiliari urbà ha de ser accessible, d'acord amb les condicions establertes en l'apartat 1.1.1 de l'annex 1.</li> </ol>		

**OBSERVACIONS**

Art. 14. Obres en la via pública: protecció i senyalització

S'han d'assegurar les condicions generals d'accessibilitat i de seguretat de les persones en els itineraris per a vianants. Aquests itineraris s'han de dotar d'elements de protecció i senyalització perquè siguin segurs i accessibles per a tothom, segons el punt 1.3.3 de l'annex 1 i els punts 4.4.1 i 4.5.1.b) de l'annex 4.



(Definició dels elements a verificar en l'edificació)

**FITXA 02.02**

**REGLAMENT DE SUPRESSIÓ DE BARRERES ARQUITECTONIQUE**  
Interpretació del Decret 110/2010, per la seva aplicació pràctica

FFAC91C42D4B27FEFF1BAD5E667FA7DC78E85609

**Secció 3<sup>a</sup>.**

**DISPOSICIONS SOBRE EDIFICACIONS D'HABITATGES**

(nova construcció, reforma o rehabilitació integral en edifici existent i canvi d'ús)

<input type="checkbox"/> Unifamiliar	U1. Per persones amb mobilitat reduïda?	<input type="checkbox"/> Sí	Han d'adaptar-se segons A2 punt 2.3.9
		<input type="checkbox"/> No	El Decret 110/2010, no requereix cap previsió específica.
<input type="checkbox"/> Plurifamiliar	P1. Per persones amb mobilitat reduïda?	<input type="checkbox"/> Sí	( Art 25) Accessibles, segons A2, punt 2.1 i 2.3. No es consideren promocions d'habitatges plurifamiliars les formades per l'agrupació d'habitatges unifamiliars, construïdes en filera o adossades, en un solar comú.

**Secció 2<sup>a</sup>.**

**DISPOSICIONS EN GARATGES O APARCAMENTS EN EDIFICIS D'HABITATGES PLURIFAMILIARS**

–per ús privatiu– (nova construcció, reformes integrals, canvi d'ús o d'activitat)

<u>L'edifici disposa de garatge o aparcament?</u>	<input type="checkbox"/> Sí	( Art .25) Itinerari accessible segons A2, punts 2.1, 2.3.1 y 2.3.2.
	<input type="checkbox"/> No	El Decret 110/2010, no requereix cap previsió específica.

**OBSERVACIONS**

Art. 27 Programació d'habitatges accessibles

Reserva d'habitatges accessibles segons l'annex 2, punt 2.3.9:

En les promocions públiques i privades d'habitatges, es reservaran habitatges accessibles d'acord amb la següent proporció:

33 i 66	1 habitatge
67 i 100	2 habitatges
101 i 200	3 habitatges

Si hi ha garatge o aparcament, una plaça per cada habitatge accessible, amb les característiques indicades en el punt 2.3.4 de l'annex 2.

27.07.2017 11/06182/17

GOVERN DE LES ILLES BALEARS Segellat

(Llei 25/2009, R.D. 1000/2010-MEH, Llei 10/1998-CAB)  
Conselleria d'Habitatge i Obres Públiques  
Direcció General d'Urbanisme i Mobilitat  
<http://www.coaib.org/csv>  
FFAC91C42D4B27FEFF1BAD5E667FA7DC78E85609

### 1.1.1. ITINERARI DE VIANANTS ACCESSIBLE

Requisits:

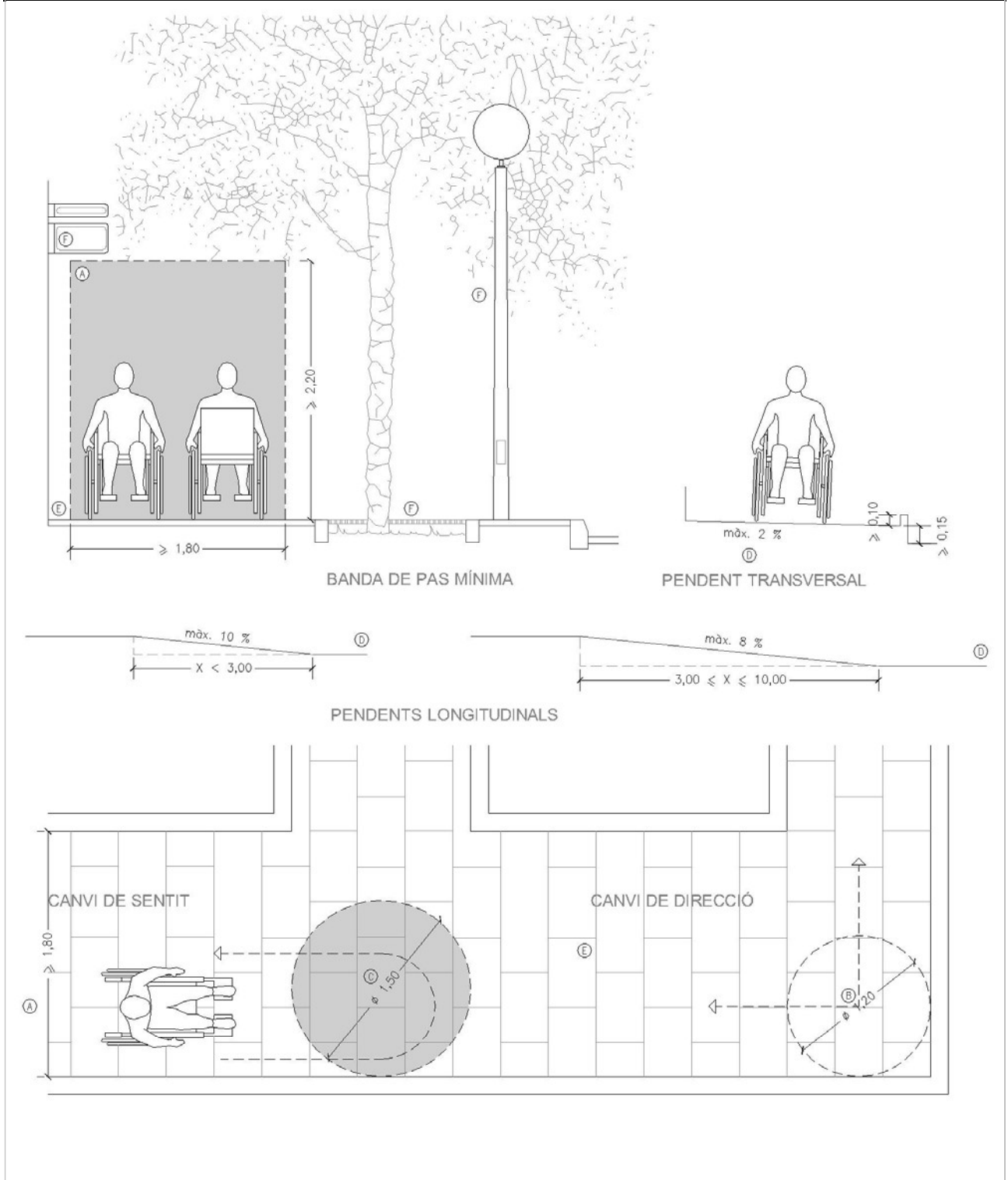
- Té una banda lliure d'obstacles per a vianants d'una amplada mínima d'1,80 metres i una altura mínima de 2,20 metres. Excepcionalment, es permeten estrenyiments puntuals d'una amplada no inferior a 1,50 metres.
- Sempre que no hi hagi una guia natural (façanes, sòcols, vorades en espais enjardinats, o similars) es crearà un itinerari continu per a persones amb visibilitat reduïda mitjançant un paviment amb textura diferenciada de la resta del paviment de l'itinerari amb alt contrast de color i serà no lliscant, segons les condicions de llengament de sòls del CTE.
- En els canvis de sentit, l'amplària lliure de pas permet inscriure un cercle d' 1,50 metres de diàmetre.
- En els canvis de direcció, l'amplària lliure de pas permet inscriure un cercle d' 1,20 metres de diàmetre.
- No inclou cap escala ni graó aïllat.
- El pendent longitudinal no supera les pendents longitudinals establertes al punt 1.2.5.
- El paviment que senyalitzi els guals de pas de vianants és dur, no lliscant, segons les condicions de llengament de sòls del CTE i sense regruixos diferents dels propis del gravat de les peces, seran de forma troncocònica amb una alçada dels botons de 4m/m.
- Té un pendent transversal no superior al 2%.
- Els guals que formen part de l'itinerari són accessibles.
- Els elements d'urbanització i de mobiliari que formen part d'aquest itinerari són accessibles.
- En les zones urbanes consolidades, quan no sigui possible el compliment d'alguna de dites condicions, s'assegurarà sempre una banda lliure d'obstacles per a vianants de 0,90 metres d'amplada i 2,20 d'alçada, com a mínim.





- A. ITINERARI** L'itinerari ha de tenir una amplada mínima de 1,80 m., i una altura mínima lliure d'obstacles en tot el recorregut  $\geq 2.20$  m. S'hi permeten estrenyiments puntuals fins a 1,50 m.
- B. CANVIS DE DIRECCIÓ** L'amplada lliure de pas, en els canvis de direcció, permet inscriure un arc de  $\phi = 1,20$  m.
- C. CANVIS DE SENTIT** L'amplada lliure de pas, en els canvis de sentit, permet inscriure un arc de  $\phi = 1,50$  m.
- D. PENDENTS** Longitudinals:  $x < 3,00$  m. - màx. 10% ;  $3,00 \leq x \leq 10,00$  m. - màx. 8% ;  $x > 10,00$  m. - màx. 5% ;  $x < 3,00$  m. - màx. 2% ;  $3,00 \leq x \leq 10,00$  m. - màx. 1% ;  $x > 10,00$  m. - màx. 0,5% ; Transversal: Màx. 2%.
- E. PAVIMENT** És dur, no lliscant de classe 3 i sense reguixos diferents dels propis del gravat de les peces.
- F. ELEMENTS I MOBILIARI** Els elements d'urbanització i de mobiliari que formen part d'aquest itinerari són accessibles.

**1.1.1. ITINERARI DE VIANANTS ACCESSIBLE - 1/1**



**1.1. ELEMENTS D'URBANITZACIÓ ACCESSIBLES**





27.07.2017 11/06182/17

GOVERN DE LES ILLES BALEARS Segellat

(Ley 25/2009, R.D. 1000/2010-MEH, Llei 10/1998-CAB)  
Conselleria d'Habitatge i Obres Públiques i Rehabilitació  
Direcció General d'Urbanisme i Mobilitat  
<http://www.coalib.org/csv>  
FFAC91C42D4B27FEFF1BAD5E667FA7DC78E85609

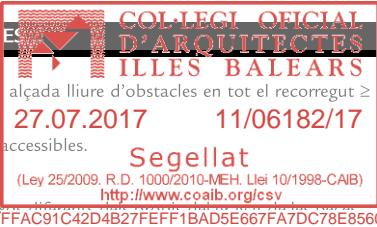
### 1.1.2. ITINERARI MIXT DE VIANANTS I VEHICLES ACCESSIBLE

Requisits:

- Tenir una amplada lliure mínima de 3,00 metres i una alçada lliure d'obstacles en tot el recorregut de 2,20 metres.
- Sempre que no hi hagi una guia natural (façanes, sòcols, vorades en espais enjardinats o similars), s'hi ha de crear un itinerari continu per a persones amb visió reduïda mitjançant un paviment amb textura diferenciada de la resta del paviment de l'itinerari. Quan l'encreuament és en diagonal, s'han d'instal·lar bandes delimitatives a ambdós costats per determinar-ne tàctilment els límits.
- No incloure cap escala ni graó aïllat.
- Els guals que formen part de l'itinerari són accessibles.
- El paviment és dur, no lliscant, segons les condicions de llengament de sòls del CTE i sense reguixos diferents als propis del gravat de les peces.
- Té un pendent transversal no superior al 2%.
- Els elements d'urbanització i de mobiliari que formen part d'aquest itinerari són accessibles.
- El paviment dels carrils bici estarà diferenciat tàctilment (textura) i visualment (color vermell) a fi que les persones amb visió reduïda puguin conèixer i detectar els límits laterals del carril.

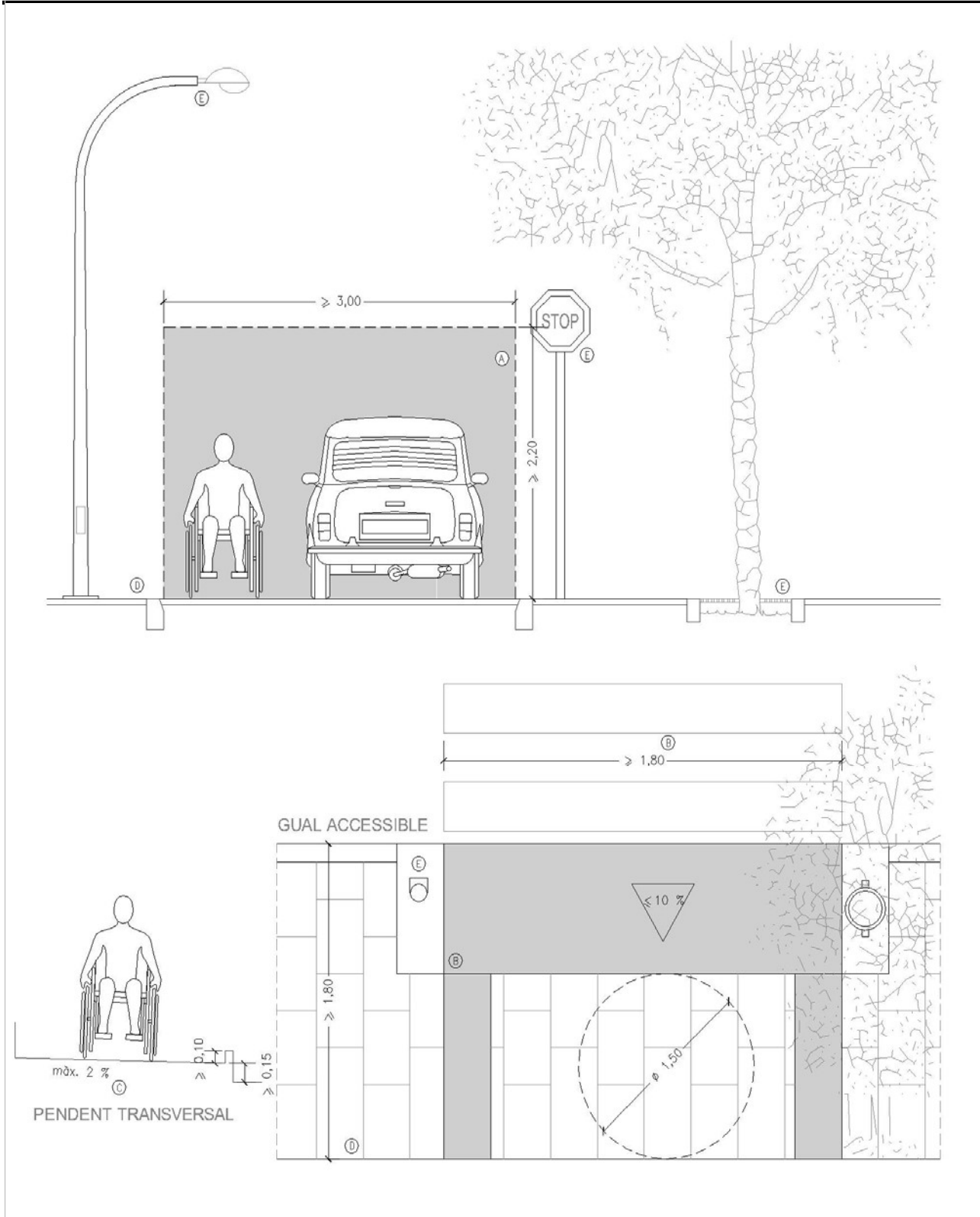


### 1.1. ITINERARIS ACCESSIBLES



<b>A. ITINERARI</b>	L'itinerari té una amplada $\geq 3,00$ m. i una alçada lliure d'obstacles en tot el recorregut $\geq 2,20$ m. No inclou cap escala ni graó aïllat.
<b>B. GUALS</b>	Els guals que formen part de l'itinerari són accessibles.
<b>C. PENDENTS</b>	Transversal: Màx. 2%.
<b>D. PAVIMENT</b>	És dur, no lliscant de classe 3 i sense reguir.
<b>E. ELEMENTS I MOBILIARI</b>	Els elements d'urbanització i de mobiliari que formen part d'aquest itinerari són accessibles.

**1.1.2. ITINERARI MIXT DE VIANANTS I VEHICLES ACCESSIBLE - 1/1**



**1.1. ELEMENTS D'URBANITZACIÓ ACCESSIBLES**



27.07.2017 11/06182/17

Segellat

(Llei 25/2009, R.D. 1000/2010-MEH, Llei 10/1998-CAIB)

<http://www.coaib.org/csv>

GOVERN DE

LES ILLES BALEARS

Conselleria d'Habitatge i Urbanització  
Direcció General d'Arquitectura i Habitatge

### 1.2.1. PAVIMENTS EN ESPAIS D'US PÚBLIC

Requisits:

- És dur, no lliscant classe 3 i sense regruixos diferents als propis del gravat de les peces. S'admet, en parcs i jardins, paviments de terres compactades amb un 90% PM (Pròctor modificat).
- El paviment té una textura diferenciada per tal de detectar els passos de vianants.
- Les reixes i els registres es col·loquen enrasats amb el paviment circumdant i els enreixats perpendiculars o obliqüis al sentit de la marxa.
- Les obertures de les reixes col·locades en itineraris de vianants tenen una dimensió que permet la inscripció d'un cercle de 0,01 metres de diàmetre com a màxim. La disposició de l'enreixat es fa de manera que no hi puguin ensopegar persones que utilitzin bastó o cadira de rodes.
- Els espais de vianants oberts, com ara places o carrers exclusius per a vianants, han de tenir un itinerari de 0,40 metres diferenciat de la resta del paviment i d'alt contrast de color i serà no lliscant de classe 3.



### 1.2. ELEMENTS D'URBANITZACIÓ



**A. CARACTERÍSTIQUES**

És dur, no lliscant de classe 3 i sense regruïtos diferents dels propis del gravat de les peces.

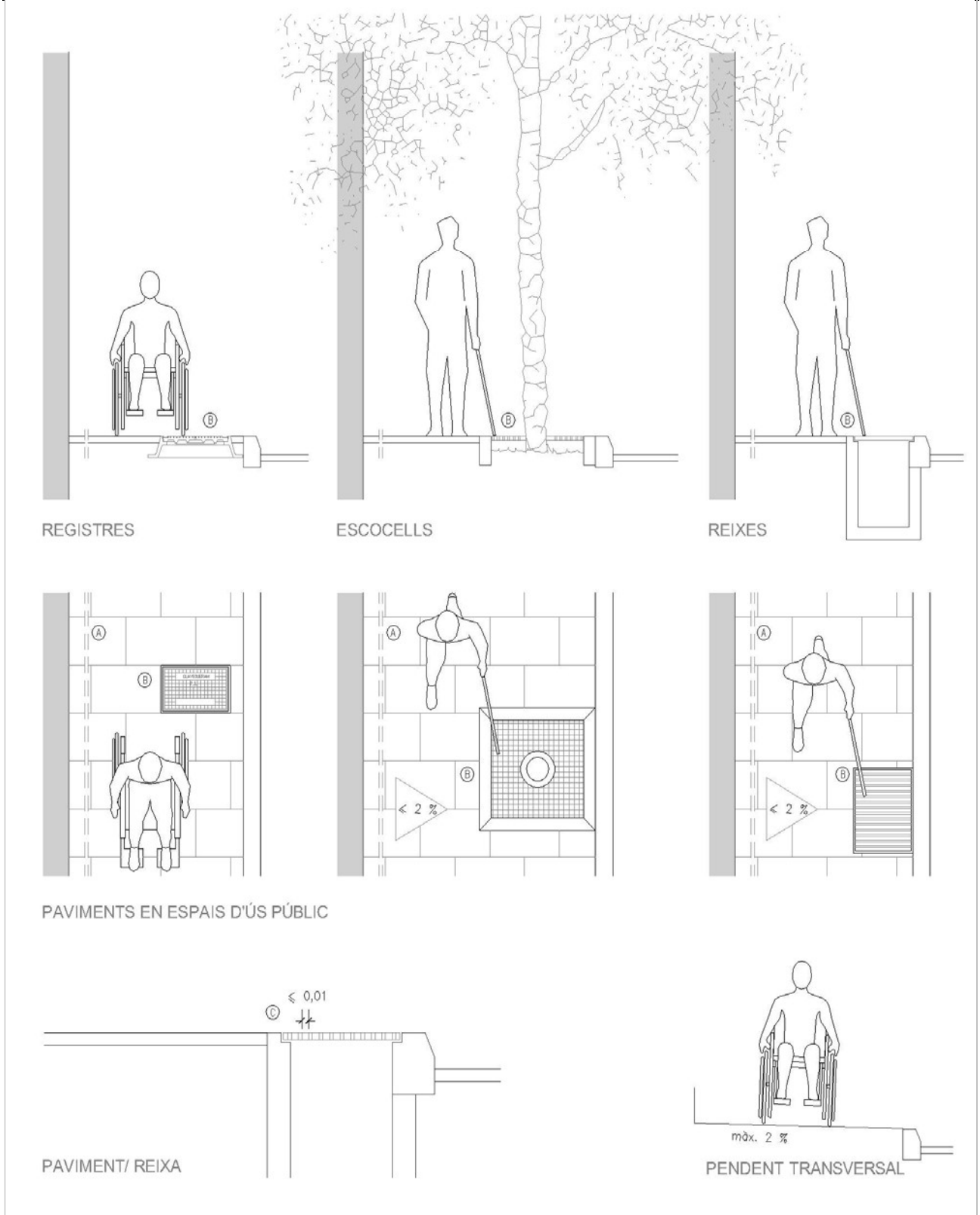
**B. COL·LOCACIÓ**

S'admet, en parcs i jardins, un paviment de tipus diferent al dels enreixats perpendiculars u obliques al sentit de la marxa.

**C. REIXES**

Les obertures de les reixes tenen una dimensió màxima de 0,09 m.

**1.2.1. PAVIMENTS EN ESPAIS D'ÚS PÚBLIC - 1/1**



**1.2. ELEMENTS D'URBANITZACIÓ ACCESSIBLES**



27.07.2017

11/06182/17



Segellat

(Llei 25/2009, R.D. 1000/2010-MEH, Llei 10/1998-CAIB)

<http://www.coalb.org/csv>

GOVERN DE

LES ILLES BALEARS

Conselleria d'Habitatge i Urbanització  
Direcció General d'Arquitectura i Habitatge

### 1.2.2. GUALS ACCESSIBLES

Requisits:

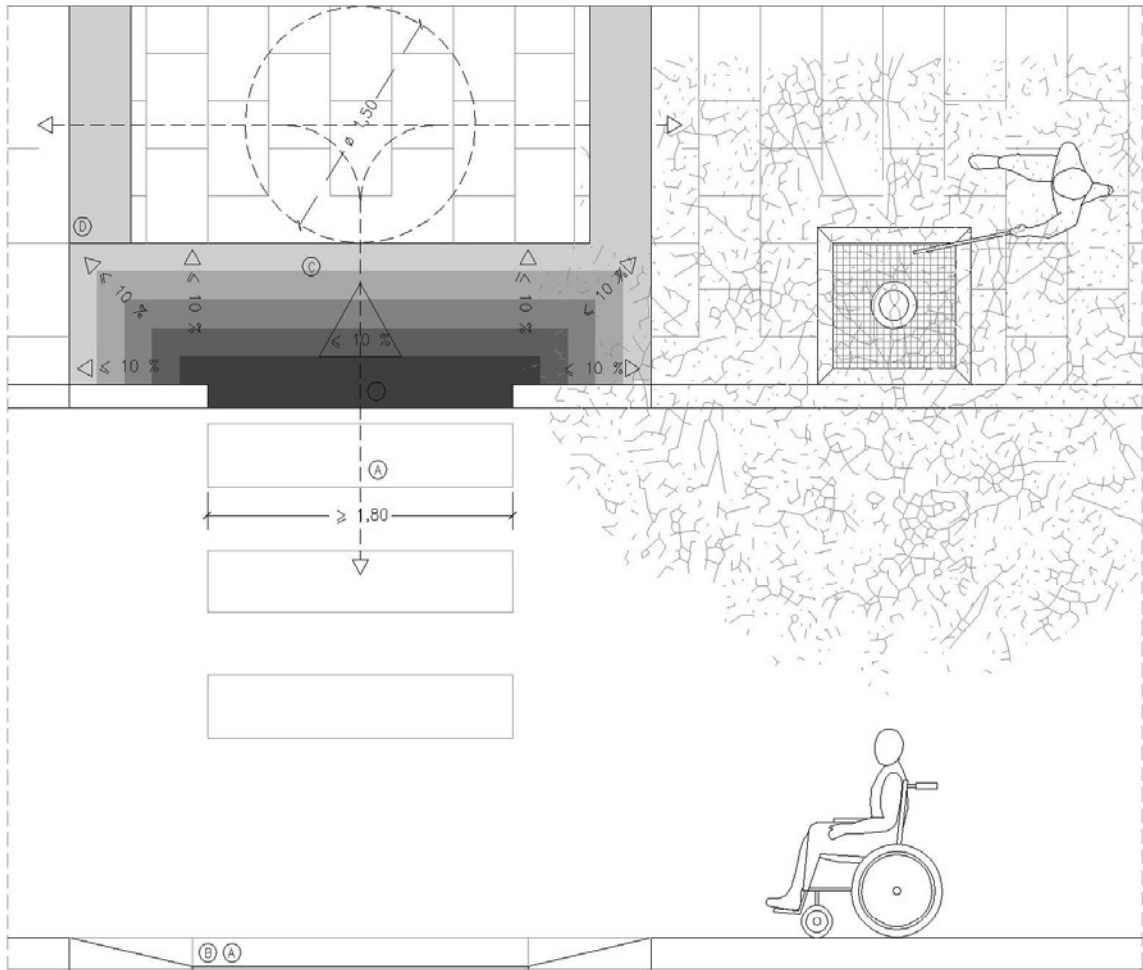
- L'amplada lliure mínima és de 1,80 metres.
- La unió entre el pla inclinat del gual i la calçada ha d'estar enrassat.
- Els pendents que conformen el gual no poden ser superiors al 10%.
- Se senyalitza amb un paviment de textura diferenciada de forma troncocònica amb una alçada dels botons de 4m/m, el qual no es pot emprar en els guals d'accés a garatges.
- El gual d'entrada i sortida de vehicles s'ha de dissenyar de manera que:
  - L'itinerari de vianants que travessen no quedi afectat per un pendent longitudinal superior al 10%.
  - L'itinerari de vianants que travessen no quedi afectat per un pendent transversal superior al 2%.



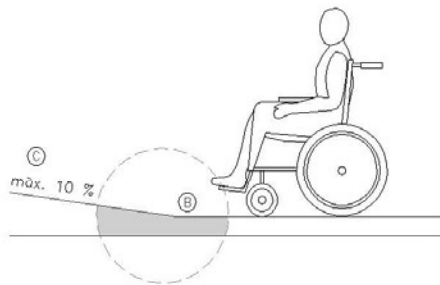


- A. AMPLADA DE PAS** L'amplada lliure del gual de pas de vianants  $\geq 1,80$  m. S'hi permeten estrenyiments puntuals fins a 1,50 m.
- B. VORERA** El pla inclinat del gual i la calçada estan enrasats.
- C. PENDENTS** Els pendents que conformen el gual són  $\leq 10\%$
- D. PAVIMENTS** El gual de vianants se senyalitza amb un paviment de textura antilliscant de forma troncoconica amb una alçada dels botons de 4m/m. Aquest paviment ha de tenir un coeficient de fricció  $\geq 0,4$ .
- E. GUAL VEHICLES** Ha de dissenyar-se de manera que l'itinerari de vianants que travessa no quedi afectat per un pendent longitudinal superior al 10% i per un pendent transversal superior al 2%.

1.2.2. GUALS ACCESSIBLES - 1/5



GUAL DE VIANANTS - MODEL A



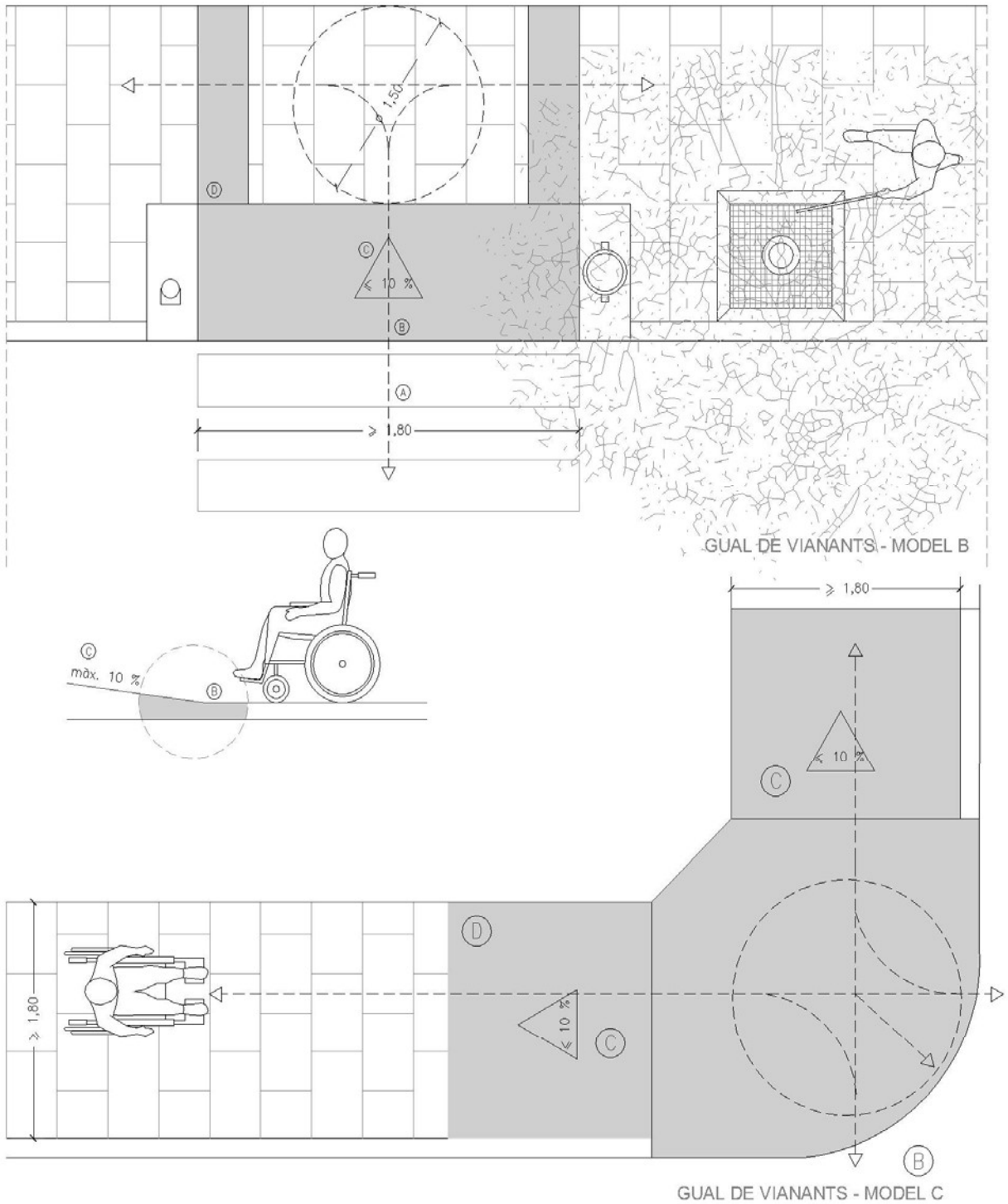
1.2. ELEMENTS D'URBANITZACIÓ ACCESSIBLES





- A.- AMPLADA DE PAS** L'amplada lliure del gual de pas de vianants  $\geq 1,80$  m. S'hi permeten estrenyiments puntuals fins a 1,50 m.
- B.- VORERA** El pla inclinat del gual i la calçada estan enrasats.
- C.- PENDENTS** Els pendents que conformen el gual són  $\leq 10\%$
- D.- PAVIMENTS** El gual de vianants se senyalitza amb un paviment de textura antilliscant de forma troncoconica amb una alçada dels botons de 4m/m. Aquest paviment s'ha de senyalitzar amb botons de 4m/m.
- E.- GUAL VEHICLES** Ha de dissenyar-se de manera que l'itinerari de vianants que travessa no quedi afectat per un pendent longitudinal superior al 10% i per un pendent transversal superior al 2%.

1.2.2. GUALS ACCESSIBLES- 2/5



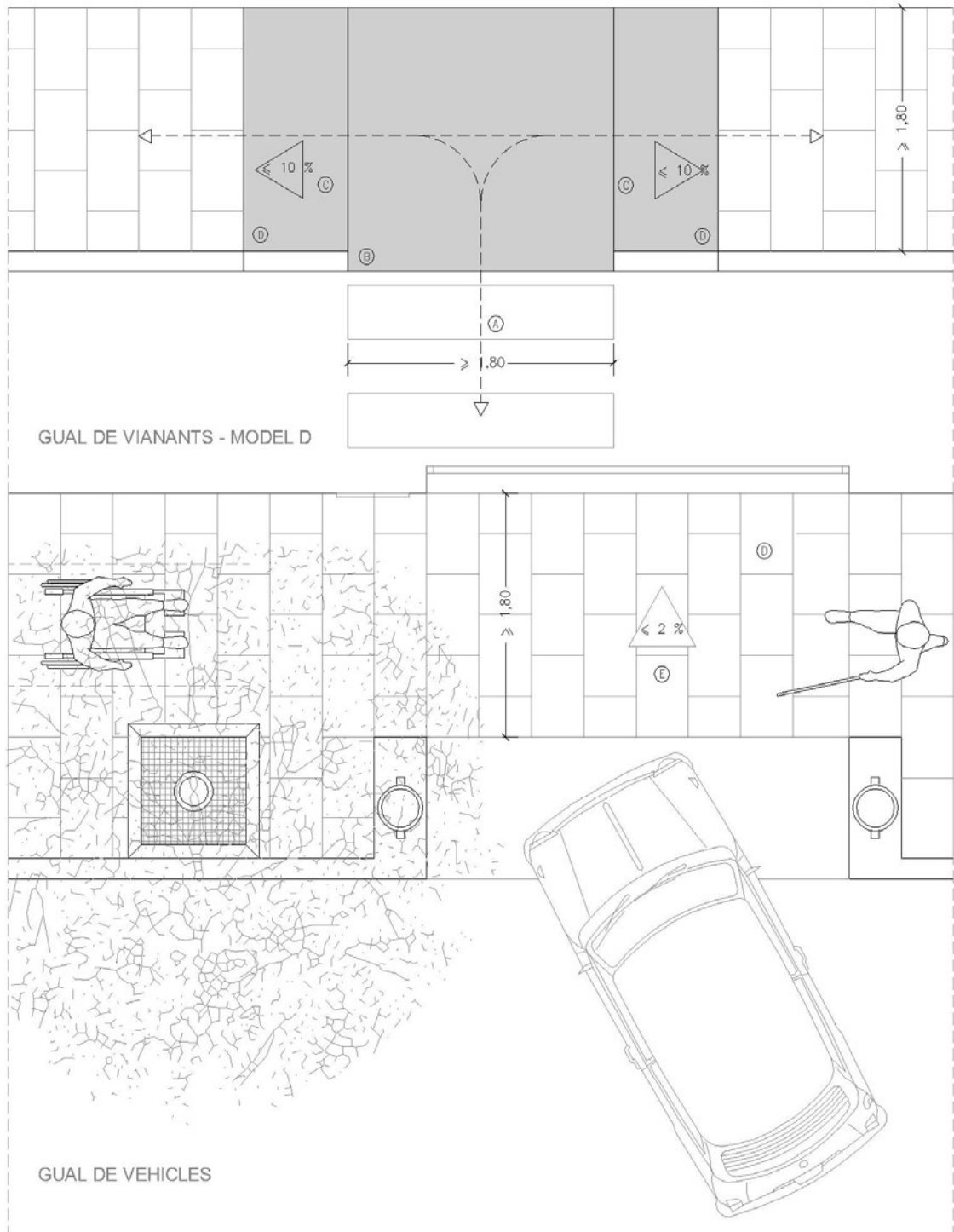
1.2. ELEMENTS D'URBANITZACIÓ ACCESSIBLES





- A. AMPLADA DE PAS** L'amplada lliure del gual de pas de vianants  $\geq 1,80$  m. S'hi permeten estrenyiments puntuals fins a 1,50 m.
- B. VORERA** El pla inclinat del gual i la calçada estan enrasats.
- C. PENDENTS** Els pendents que conformen el gual són  $\leq 10\%$ .
- D. PAVIMENTS** El gual de vianants se senyalitza amb un paviment de textura tridimensional en forma troncoconica amb una alçada dels botons de 4m/m. Aquest paviment s'ha de continuar amb una superfície plana amb una inclinació  $\leq 2\%$ .
- E. GUAL VEHICLES** Ha de dissenyar-se de manera que l'itinerari de vianants que travessa no quedi afectat per un pendent longitudinal superior al 10% i per un pendent transversal superior al 2%.

1.2.2. GUALS ACCESSIBLES - 3/5



1.2. ELEMENTS D'URBANITZACIÓ ACCESSIBLES

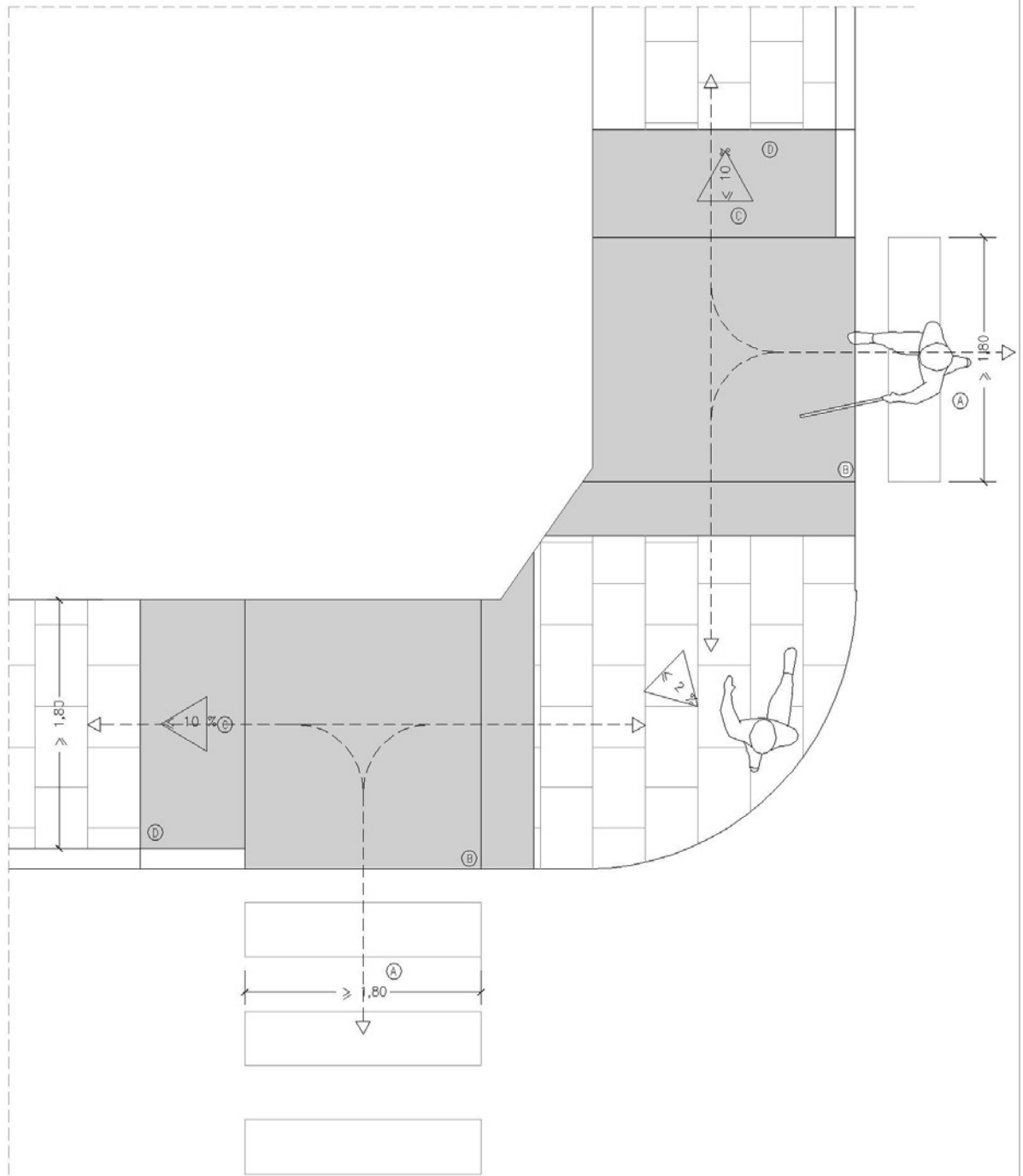






- A. AMPLADA DE PAS** L'amplada lliure del gual de pas de vianants  $\geq 1,80$  m. S'hi permeten estrenyiments puntuals fins a 1,50 m.
- B. VORERA** El pla inclinat del gual i la calçada estan enrasats.
- C. PENDENTS** Els pendents que conformen el gual són  $\leq 10\%$
- D. PAVIMENTS** El gual de vianants se senyalitza amb un paviment de textura antirelliscant en forma troncoconica amb una alçada dels botons de 4m/m. Aquest paviment té un coeficient de fricció  $\geq 0,6$  segons <http://www.coaib.org.es>.
- E. GUAL VEHICLES** Ha de dissenyar-se de manera que l'itinerari de vianants que travessa no quedi afectat per un pendent longitudinal superior al 10% i per un pendent transversal superior al 2%.

1.2.2. GUALS ACCESSIBLES - 4/5



GUAL DE VIANANTS - MODEL E

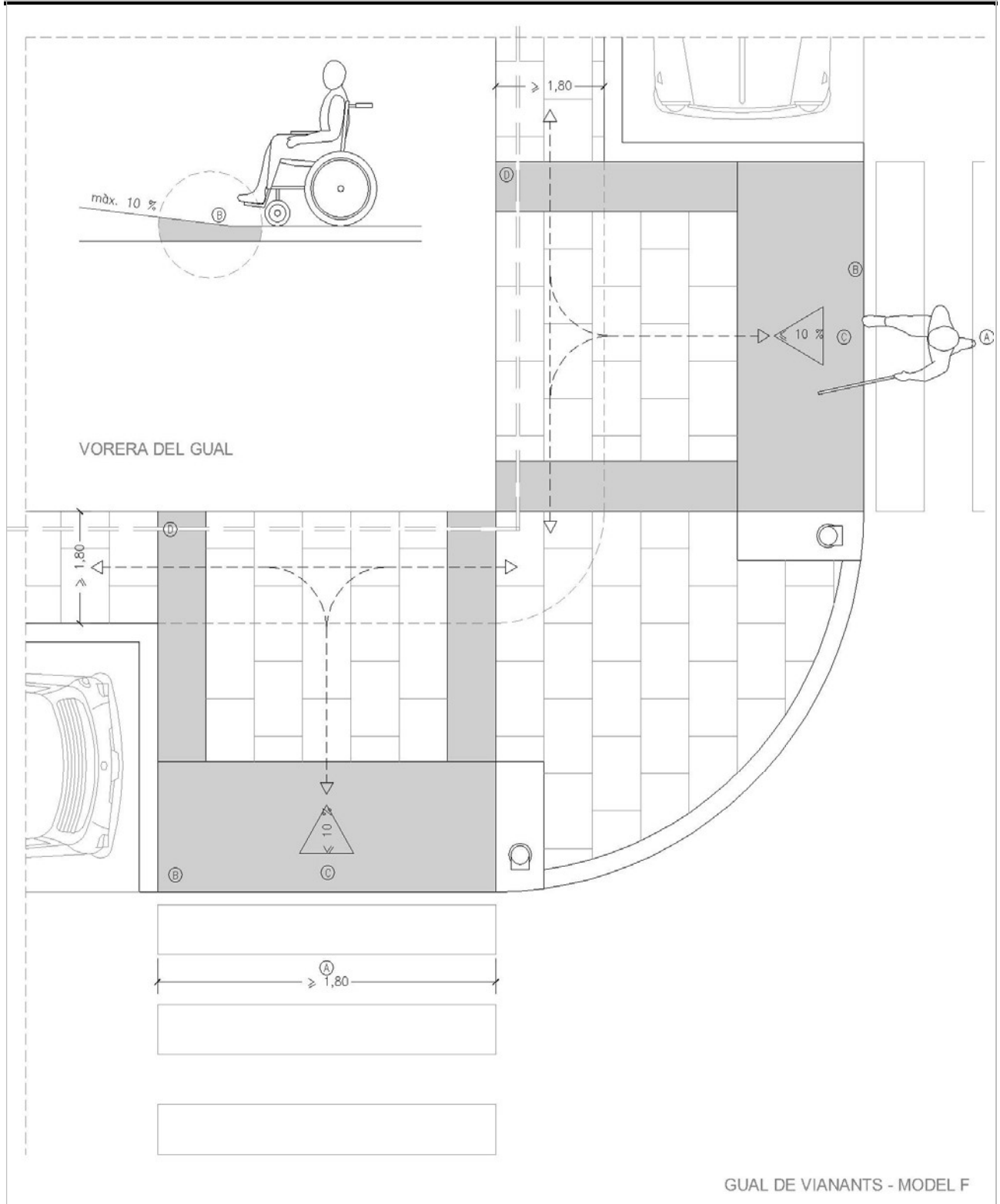
1.2. ELEMENTS D'URBANITZACIÓ ACCESSIBLES





- A. AMPLADA DE PAS** L'amplada lliure del gual de pas de vianants  $\geq 1,80$  m. S'hi permeten estrenyiments puntuals fins a 1,50 m.
- B. VORERA** El pla inclinat del gual i la calçada estan enrasats.
- C. PENDENTS** Els pendents que conformen el gual són  $\leq 10\%$
- D. PAVIMENTS** El gual de vianants se senyalitza amb un paviment de textura antiscorreguda en forma troncocònica amb una alçada dels botons de 4m/m. Aquest paviment té una superfície de 1,50m x 1,50m.
- E. GUAL VEHICLES** Ha de dissenyar-se de manera que l'itinerari de vianants que travessa no quedi afectat per un pendent longitudinal superior al 10% i per un pendent transversal superior al 2%.

1.2.2. GUALS ACCESSIBLES - 5/5



1.2. ELEMENTS D'URBANITZACIÓ ACCESSIBLES



27.07.2017 11/06182/17

Segellat

(Llei 25/2009, R.D. 1000/2010-MEH, Llei 10/1998-CAIB)

<http://www.coalb.org/csv>

GOVERN DE

LES ILLES BALEARS

Conselleria d'Habitatge i Urbanisme  
Direcció General d'Arquitectura i Habitatge

### 1.2.3. PASSOS DE VIANANTS ACCESSIBLES

Requisits:

- Se salva el desnivell entre la vorera i la calçada amb un gual accessible.
- Els guals que formen el pas de vianants estan enfrontats, en el cas de que no fos possible es pavimentarà amb un material de granulometria distinta de la resta del pas i fàcilment detectable.
- Quan travessi un illot intermedi a les calçades rodades, aquest queda rebaixat al mateix nivell de les calçades amb una amplada igual a la del pas de vianants i té una llargada mínima de 1,50 metres.
- El paviment de l'illot es diferencia del de la calçada, serà de peces de forma troncocònica amb una alçada dels botons de 4m/m.
- Els passos de vianants elevats tindran les pendents inferiors al 10%.





**A. GUAL ACCESSIBLE**

El desnivell entre la vorera i la calçada se salva amb un gual de vianants accessible.

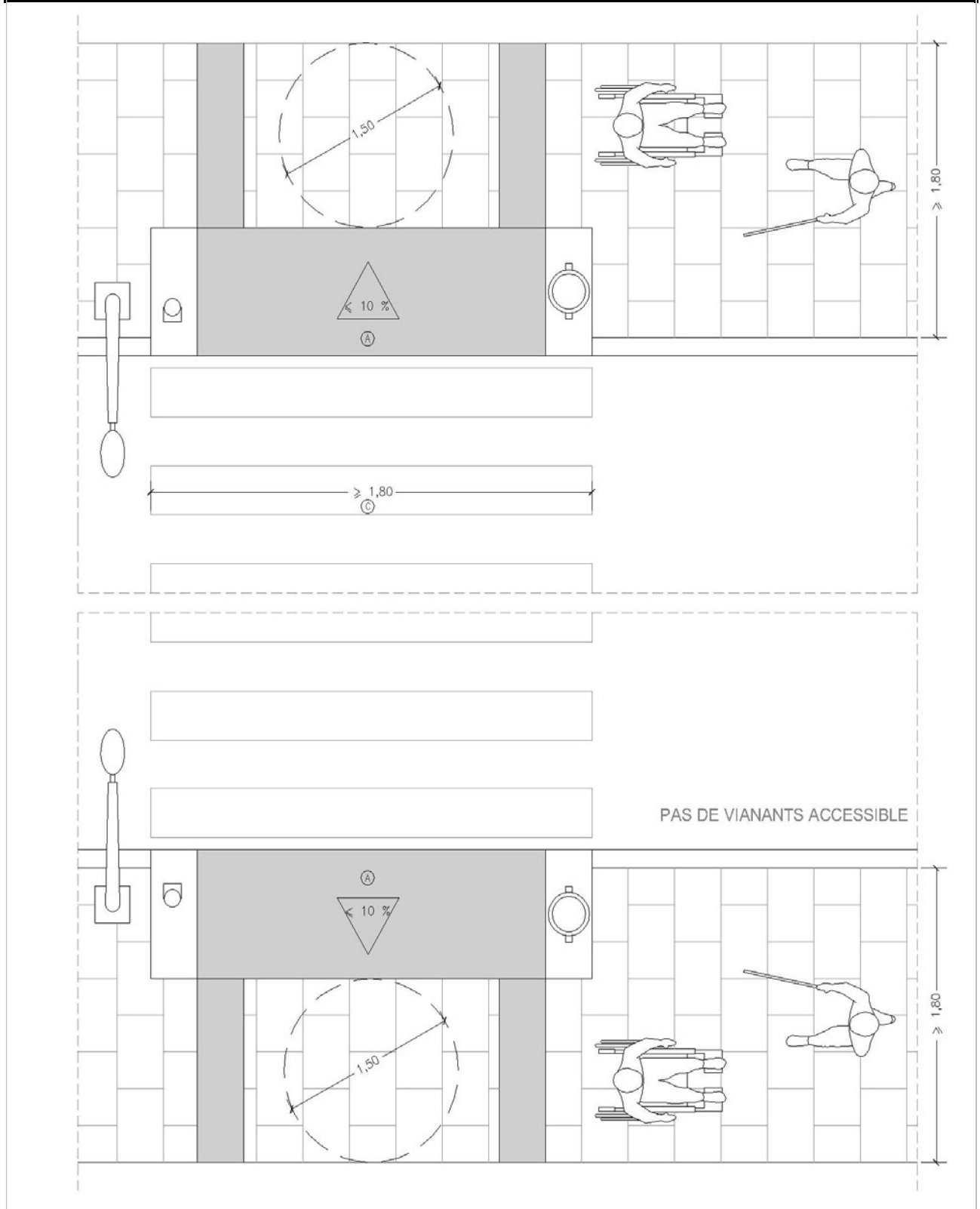
**B. ILLOT**

Quan el pas travessa un illot entre calçades rodades, queda a l'altura del nivell de la vorera. El tram de pas situat a l'illot té la mateixa amplada que la resta de la calçada, és de peces de forma troncoconica amb un radi mínim de 1,50m. El nivell de l'illot es diferencia de la calçada, és de peces de forma troncoconica amb un radi mínim de 1,50m i una inclinació de 0,004m.

**C. PAS VIANANTS**

Els passos de vianants elevats tenen les pendents inferiors al 10%.

**1.2.3. PASSOS DE VIANANTS ACCESSIBLES - 1/2**



**1.2. ELEMENTS D'URBANITZACIÓ ACCESSIBLES**





**A. GUAL ACCESSIBLE**

El desnivell entre la vorera i la calçada se salva amb un gual de vianants accessible.

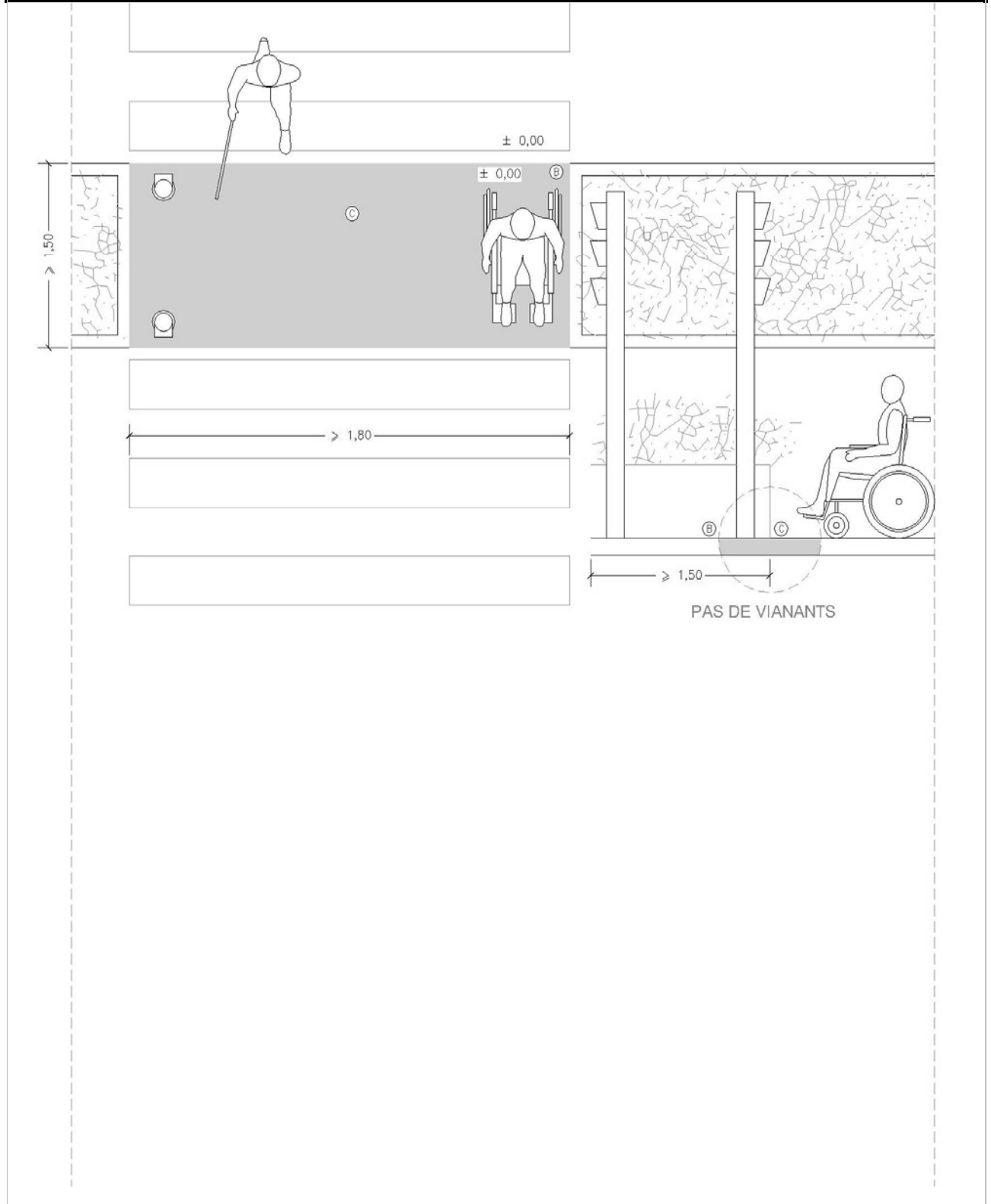
**B. ILLOT**

Quan el pas travessa un illot entre calçades rodades, queda a l'altura del nivell que aquestes. El tram de pas situat a l'illot té la mateixa amplada que la resta del pas i una superfície lliure d'obstacles. El paviment de l'illot es diferencia del de la calçada, és de peces de forma troncof

**C. PAS VIANANTS**

Els passos de vianants elevats tenen les pendents inferiors al 10%.

**1.2.3. PASSOS DE VIANANTS ACCESSIBLES – 2/2**



**1.2. ELEMENTS D'URBANITZACIÓ ACCESSIBLE**





#### 1.2.4. ESCALES ACCESSIBLES

Requisits:

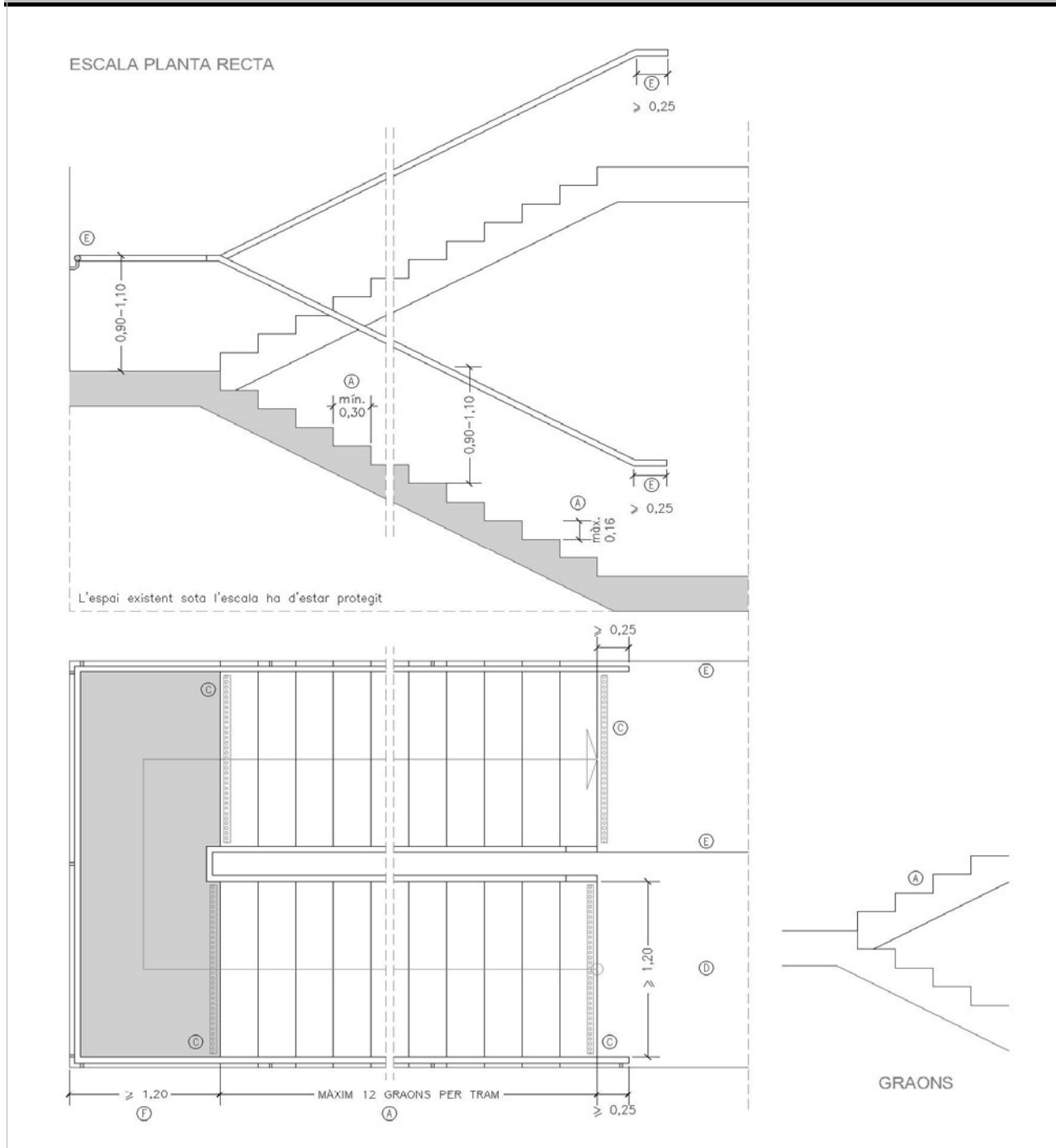
- L'amplada útil de pas és de 1,20 metres com a mínim.
- Els graons tenen una estesa mínima de 0,30 metres. En escales en projecció corba en planta o no recta tenen com a mínim 0,30 metres comptats a una distància de 0,40 metres del caire interior i una estesa màxima de 0,44 metres al caire exterior.
- Els graons són sense volada entre l'estesa i la contrapetja i no s'admeten sense contrapetja.
- En trams rectes o corbes la contrapetja mínima té 0,13 metres i la màxima 0,16 metres.
- La relació entre contrapetja i estesa és  $0,54 \text{ metres} \leq 2 \text{ contrapetges} \text{ més } 1 \text{ estesa} \leq 0,70 \text{ metres}$ .
- El nombre de graons seguits sense replà intermedi és com a màxim de 12 unitats i 3 com a mínim.
- Els replans intermedis tenen la mateixa amplada que la escala i una profunditat mínima d'1,20 metres.
- Disposen de baranes, a ambdós costats, d'alçada mínima de 0,90 metres quan protegeixen una alçada de 6 metres i d' 1,10 metres a partir dels 6 metres.
- Els passamans estan fixats fermament i tenen un disseny anatòmic que permet adaptar la mà, amb una secció igual o equivalent a la d'un tub rodó de 0,04 a 0,05 metres de diàmetre, separat com a mínim 0,04 metres dels paraments verticals. Són continus i sense ressalts.
- Els passamans exteriors, no els centrals, s'han de prolongar 0,25 metres, com a mínim, més enllà de l'acabament de cada tram d'escala i es fan de forma arrodonida. En cas que la prolongació interfereixi un itinerari, s'ha de senyalitzar amb un sòcol de 0,10 metres d'alçada com a mínim.
- L'inici i el final de cada tram d'una escala se senyalitza a tota la longitud del graó amb bandes no lliscants de 0,05 metres d'amplada situades a 0,03 metres dels caires que contrasten en textura i coloració amb el paviment de l'esglao. Els trams disposen d'un nivell d'il·luminació de 20 lux com a mínim, mesurats a nivell del paviment.
- Els espais existents sota les escales estan protegits de manera que evitin possibles accidents a persones amb visió parcial o ceguesa.





- A. GRAONS** Alçada  $0,13 \leq x \leq 0,16$  m. i estesa  $\geq 0,30$  m. L'estesa no presenta discontinuïtats on s'uneix amb la contrapetja. El nombre màxim de graons seguits, sense petjades, és de 12.
- B. PLANTA NO RECTA** Escales amb projecció en planta corba o no recta, dimensió mínima  $= 0,30$  m. a  $0,40$  m de la cara interior i igual o menor de  $0,44$  metres a la cara exterior.
- C. SENYALITZACIÓ** A l'inici i el final de cada tram d'una escala hi ha un lliscant de  $0,05$  metres d'amplada i a  $0,03$  metres dels caires amb textura i coloració diferents i ben contrastades amb l'entorn i disposen d'un nivell d'il·luminació de  $20$  lux com a mínim, mesurats a nivell del paviment.
- D. ESCALES** L'amplada de pas útil és  $\geq 1,20$  m.
- E. BARANES/PASSAMANS** Alçada min =  $0,90$  m. quan portegen una  $h \leq 6$  m. y de  $1,10$  m. en la resta dels casos. Els exteriors, no els centrals, es prologuen una  $d \geq 0,25$  m. més enllà de l'acabament del tram de la escala. Disseny anàtic: tub rodó =  $0,04 - 0,05$  m de diàmetre.
- F. REPLANS** Els replans intermedis tenen la mateixa amplada que l'escala i una profunditat min. de  $1,20$  m.

**1.2.4. ESCALES ACCESSIBLES - 1/2**



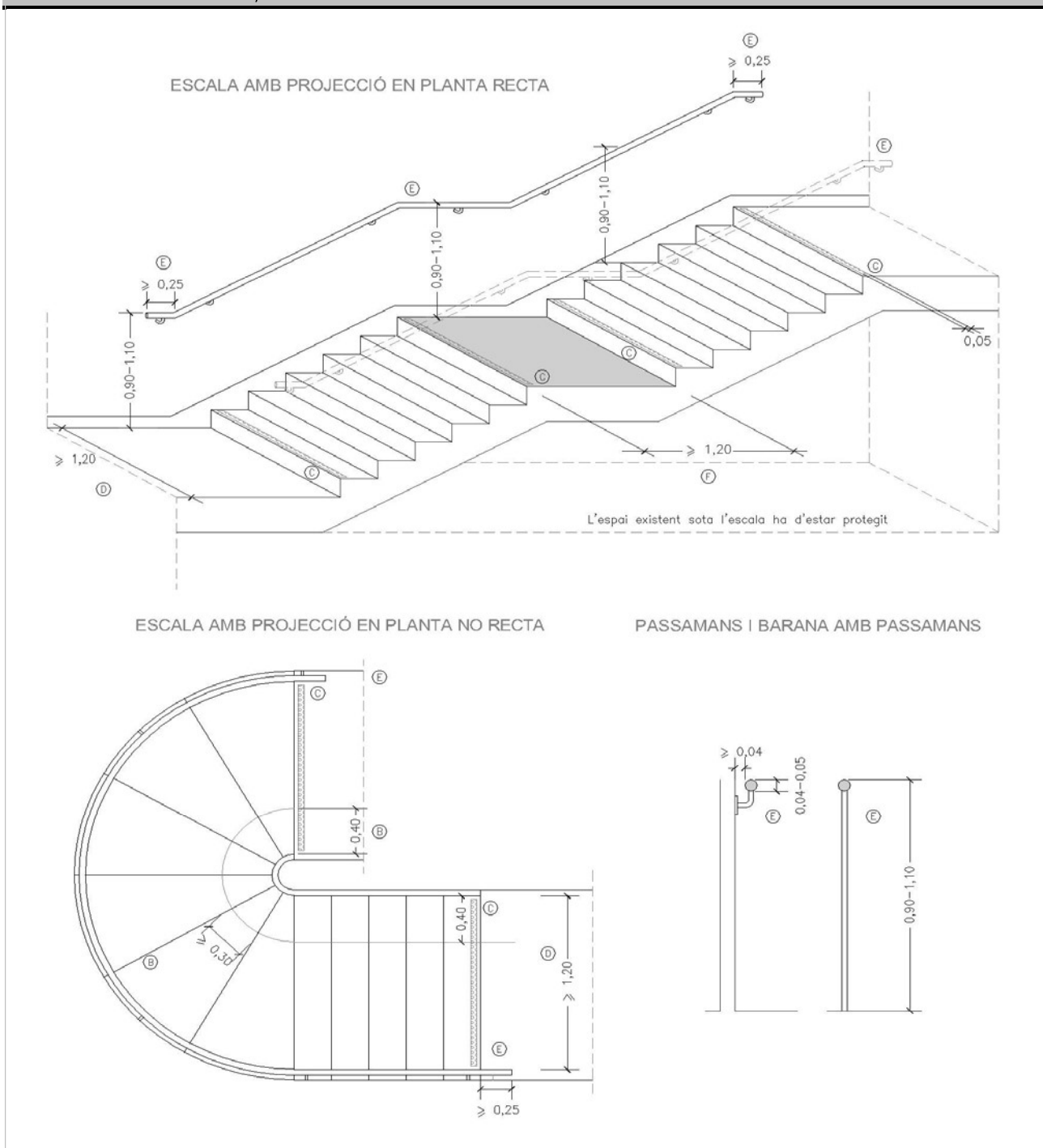
**1.2. ELEMENTS D'URBANITZACIÓ ACCESSIBLES**





- A. GRAONS** Alçada  $0,13 \leq x \leq 0,16$  m. i estesa  $\geq 0,30$  m. L'estesa no presenta discontinuïtats on s'uneix amb la contrapetja. El nombre màxim de graons seguits, sense pe...
- B. PLANTA NO RECTA** Escales amb projecció en planta corba o no recta, dimensió  $d \leq 0,30$  m. a  $0,40$  m de la cara interior i igual o menor de  $0,44$  metres a la cara exterior.
- C. SENYALITZACIÓ** A l'inici i el final de cada tram d'una escala... no lliscants de  $0,05$  metres d'amplada i a  $0,03$  metres dels caires amb textura i coloració diferents i ben contrastades amb l'entorn i disposen d'un nivell d'il·luminació de  $20$  lux com a mínim, mesurats a nivell del paviment.
- D. ESCALES** L'amplada de pas útil és  $\geq 1,20$  m.
- E. BARANES/PASSAMANS** Alçada min =  $0,90$  m. quan portegen una  $h \leq 6$  m. y de  $1,10$  m. en la resta dels casos. Els exteriors, no els centrals, es prologuen una  $d \geq 0,25$  m. més enllà de l'acabament del tram de la escala. Disseny anàtic: tub rodó =  $0,04 - 0,05$  m de diàmetre.
- F. REPLANS** Els replans intermedis tenen la mateixa amplada que l'escala i una profunditat min. de  $1,20$  m.

1.2.4. ESCALES ACCESSIBLES - 2/2



1.2. ELEMENTS D'URBANITZACIÓ ACCESSIBLES







### 1.2.5. RAMPES ACCESSIBLES

Requists:

- L'amplada útil de pas és d'1,80 metres com a mínim.
- Pendents longitudinals:
  - Trams de menys de 3 metres de llargada: 10 % de pendent màxim.
  - Trams d'entre 3 i 6 metres de llargada: 8 % de pendent màxim.
  - Trams de més de 6 metres de llargada: 6 % de pendent màxim.
- Les superfícies inclinades amb pendents inferiors al 5% i longitud menor de 3 metres no es consideraran rampes.
- Si es justifica mitjançant projecte es poden augmentar un 2% els pendents.
- S'admet un pendent transversal màxim d'un 2%.
- El paviment de les rampes és dur, no lliscant, segons les condicions de llenegament dels sòls del CTE i sense reguixos diferents als propis del gravat de les peces.
- La llargada de cada tram de rampa és com a màxim de 10 metres.
- En la unió de distints trams hi ha replans intermedis.
- Els replans intermedis tenen una llargada mínima en la direcció de circulació d'1,50 metres i d'1,80 metres quan hi ha canvi de direcció.
- A l'inici i al final de cada tram de rampa hi ha un replà d'1,50 metres de llargada i 1,80 metres d'amplada com a mínim.
- Quan la rampa salvi un desnivell igual o superior a 0,15 metres es disposa d'un element de protecció longitudinal amb una alçada mínima de 0,10 metres per sobre del paviment de la rampa, per evitar que els bastons llenguin i les cadires de rodes surtin de la rampa accidentalment.
- Les rampes amb pendent major o igual al 6% disposen de passamans o baranes amb passamans a ambdós costats, a una alçada d'entre 0,95-1,05 metres i d'entre 0,65-0,75 metres per a persones amb cadira de rodes.
- Els passamans exteriors, no els centrals, es prolonguen 0,25 metres, com a mínim, més enllà de l'acabament de cada tram de rampa. En cas que la prolongació interfereixi un itinerari, s'ha de senyalitzar amb un sòcol de 0,10 metres d'alçada com a mínim.
- Els passamans de la rampa tenen un disseny anatòmic que permet adaptar la mà, amb una secció igual o equivalent a la d'un tub rodó de 0,04 a 0,05 metres de diàmetre, separat com a mínim 0,04 metres dels paraments verticals.
- L'inici i el final d'una rampa se senyalitzen amb paviment diferenciat de la resta i disposa d'una il·luminació mínima de 20 lux durant la nit.





**A. PENDENTS**

Longitudinals:  $x < 3,00$  m. - màx. 10% ;  $3,00$  m.  $\leq x \leq 10$  m. - màx. 8% ; Pendent  $\geq 6\%$  amb una  $h = 0,20$  m. es consideren rampa. Transversal: Màx. 2%.

**B. PROTECCIONS**

Si hi ha un desnivell  $\geq 0,15$  m. es disposarà d'un element de protecció longitudinal d'alçada  $\geq 0,10$  m.

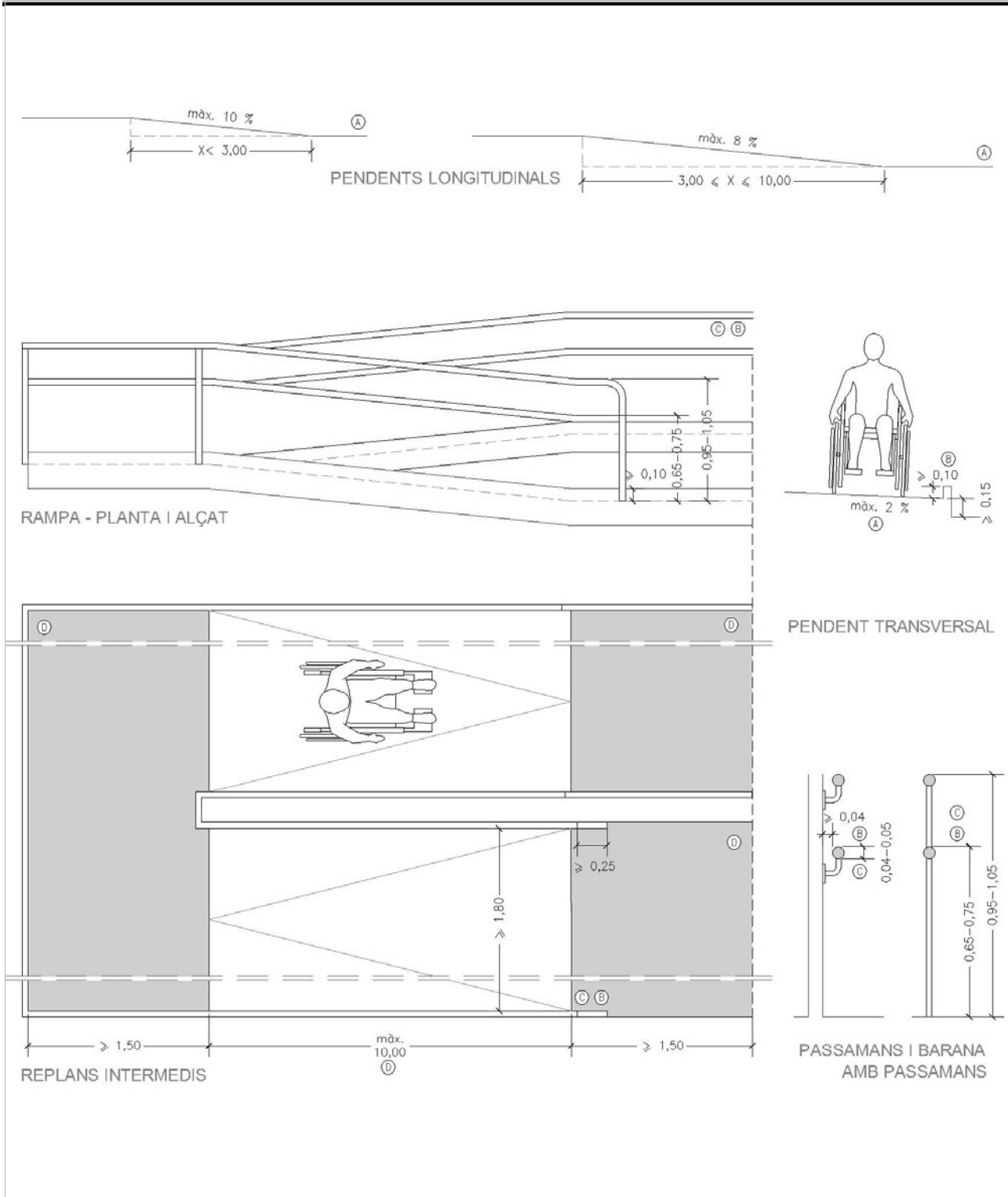
**C. ELEMENTS DE SUPORT**

Rampes  $\geq 6\%$  - Passmans o Baranes amb balanes (amb un element de protecció longitudinal d'alçada  $\geq 0,10$  m.). Elements de suport de disseny anatómic sense balanes (amb un element de protecció longitudinal d'alçada  $\geq 0,10$  m.).

**D. RAMPES**

Replans intermedis (llargada en la direcció de circulació  $\geq 1,50$  m.), si hi ha canvi de sentit  $\geq 1,80$  m. A l'inici i final de cada rampa, replà de llargada  $\geq 1,50$  m. i d'amplada  $\geq 1,80$  m. Paviment diferenciat. Il·luminació 20 lux.

**1.2.5. RAMPES ACCESSIBLES - 1/1**



**1.2. ELEMENTS D'URBANITZACIÓ ACCESSIBLES**





GOVERN DE LES ILLES BALEARS  
 Conselleria d'Habitatge i Urbanisme  
 Direcció General d'Arquitectura i Habitatge

**1.2.6. ASCENSOR ACCESSIBLE**

Requisits:

- Les dimensions de la cabina de l'ascensor compleixen les condicions de la taula següent:

	Dimensions mínimes, amplada x profunditat (m)	
	En edificis d'ús Residencial Habitatge	
	sense habitatges accessibles per a usuaris amb cadira de rodes	amb habitatges accessibles per a usuaris amb cadira de rodes
	En altres edificis, amb superfície útil a plantes distintes a les d'accés	
	≤ 1.000 m <sup>2</sup>	> 1.000 m <sup>2</sup>
- Amb una porta o amb dues portes enfrontades	1,00 x 1,25	1,10 x 1,40
- Amb dues portes en angle	1,40 x 1,40	1,40 x 1,40

- L'interior de la cabina disposa de passamans a una alçada entre 0,90 ± 0,025 metres. Tenen un disseny anatòmic que permet adaptar la mà, amb una secció igual o equivalent a la d'un tub rodó d'entre 0,04 i 0,05 metres de diàmetre, separat, com a mínim, 0,04 metres dels paraments verticals.
- Les botoneres, tant de l'interior com de l'exterior de la cabina, estan col·locades entre 0,70 i 1,20 metres d'alçada respecte del terra. Les botoneres inclouen caràcters en sistema Braille, amb indicador lluminós, que s'activa en pitjar i s'apaga en arribar. Els botons d'alarma i aturada són de diferent coloració i forma o mida.
- Les portes de la cabina i del recinte són automàtiques, d'una amplada mínima d'1 metre, comptaran amb dispositius sensibles de detecció que cobreixen la totalitat de les portes per impedir el tancament. Davant d'elles es pot inscriure un cercle d'un diàmetre de 1,50 metres i
- Al costat de la porta de l'ascensor i a cada planta hi ha una placa amb caràcters en Braille amb una dimensió mínima de 0,10 x 0,10 metres i a una alçada de 1,20 metres des del terra, amb alt contrast de color respecte al fons que identifiqui la planta.
- Disposi d'un sistema visual i acústic per tal d'informar als usuaris de les distintes parades. El sistema visual està col·locat en lloc visible dins de la cabina.
- Disposició de la cabina respecte al replà: S'admeten 0,035 metres de desnivell màxim entre ambdós elements.





**A. DIMENSIONS**

Dimensions cabina (amplada x profunditat): en cas d'una sola porta o portes enfrontades 1,00 x 1,25 m. en edificis  $\leq$  1.000 m<sup>2</sup> de superfície útil i 1,10 x 1,40 m. en edificis amb més de 1.000 m<sup>2</sup> de superfície útil i amb més de 10 plantes. En cas de cabines amb portes en angle 1,40 x 1,40 m. per a ambdós casos.

**B. PORTES**

Les portes de la cabina i del recinte són automàtiques i d'amplada  $\geq$  0,90 m. Davant d'elles s'hi pot inscriure un cercle de diàmetre  $\geq$  1,50 m.

**C. PASSAMANS**

Alçada entre 0,90 m  $\pm$  0,025 m. Disseny anatòmic secció = 0.04 - 0.05 m. separats de paraments verticals  $\geq$  0.04 m.

**D. BOTONERES**

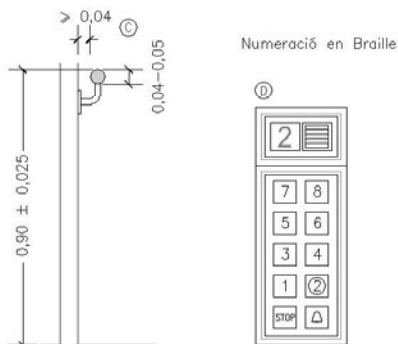
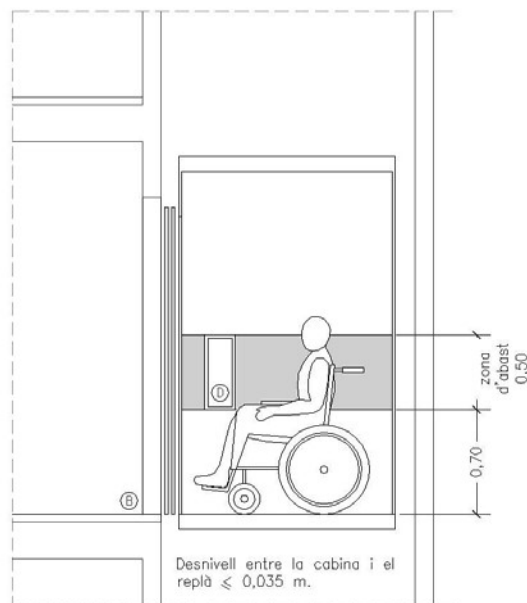
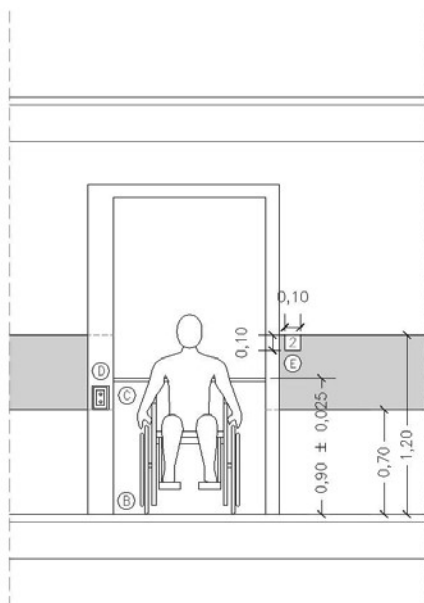
Tenen la numeració en Braille i un indicador lluminós que s'activa en pitjar els botons i s'apaga en arribar. Tant les interiors com les de replà estan col·locades a una alçada entre 0,70 m. - 1,20 m. respecte al terra.

Disposen d'un sistema visual-acústic per informar de les parades, col·locat en lloc visible dins de la cabina.

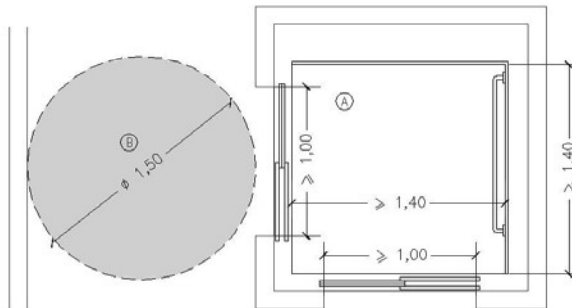
**E. SENYALITZACIÓ**

A cada planta i al costat de l'ascensor, hi ha un número en alt relleu, Braille, que identifiqui la planta (0,10 m. x 0,10 m.) a una d = 1,20 m.

**1.2.6. ASCENSOR ACCESSIBLE - 1/1**



PASSAMANS I BOTONERES



ASCENSOR ITINERARI ACCESSIBLE

**1.2. ELEMENTS D'URBANITZACIÓ ACCESSIBLES**



27.07.2017 11/06182/17

Segellat

(Llei 25/2009, R.D. 1000/2010-MEH, Llei 10/1998-CAIB)

<http://www.coalb.org/csv>

GOVERN DE

LES ILLES BALEARS

Conselleria d'Habitatge i Urbanisme  
Direcció General d'Arquitectura i Habitatge

### 1.2.7. APARCAMENTS ACCESSIBLES

Requisits:

- Té unes dimensions mínimes, tant en filera com en bateria de 2,20 x 5 metres i disposa d'una banda lateral d'apropament d'igual longitud a la plaça d'aparcament i 1,50 metres d'amplada.
- L'espai d'apropament ha d'estar comunicat amb un itinerari de vianants accessible.
- Les places d'aparcament i l'itinerari d'accés a la plaça se senyalitzen pintant en el terra el símbol internacional d'accessibilitat i es col·loca verticalment el corresponent senyal de reserva d'aparcament per a vehicles conduïts per persones amb mobilitat reduïda o que en transporten, els quals s'han d'identificar obligatòriament mitjançant la targeta que ho acredita.
- Les màquines expenedores de tiquets tenen l'element més alt manipulable a una alçada d'1,20 metres.





**A. DIMENSIONS**

Dimensions mínimes per al vehicle de 2,20 m x 5,00 m., tant en filera com en bateria. Disposa d'una banda d'apropament lateral d'iguals dimensions que el vehicle. Plada.

**B. ESPAI D'APROPAMENT**

L'espai d'apropament està comunicat amb un itinerari accessible.

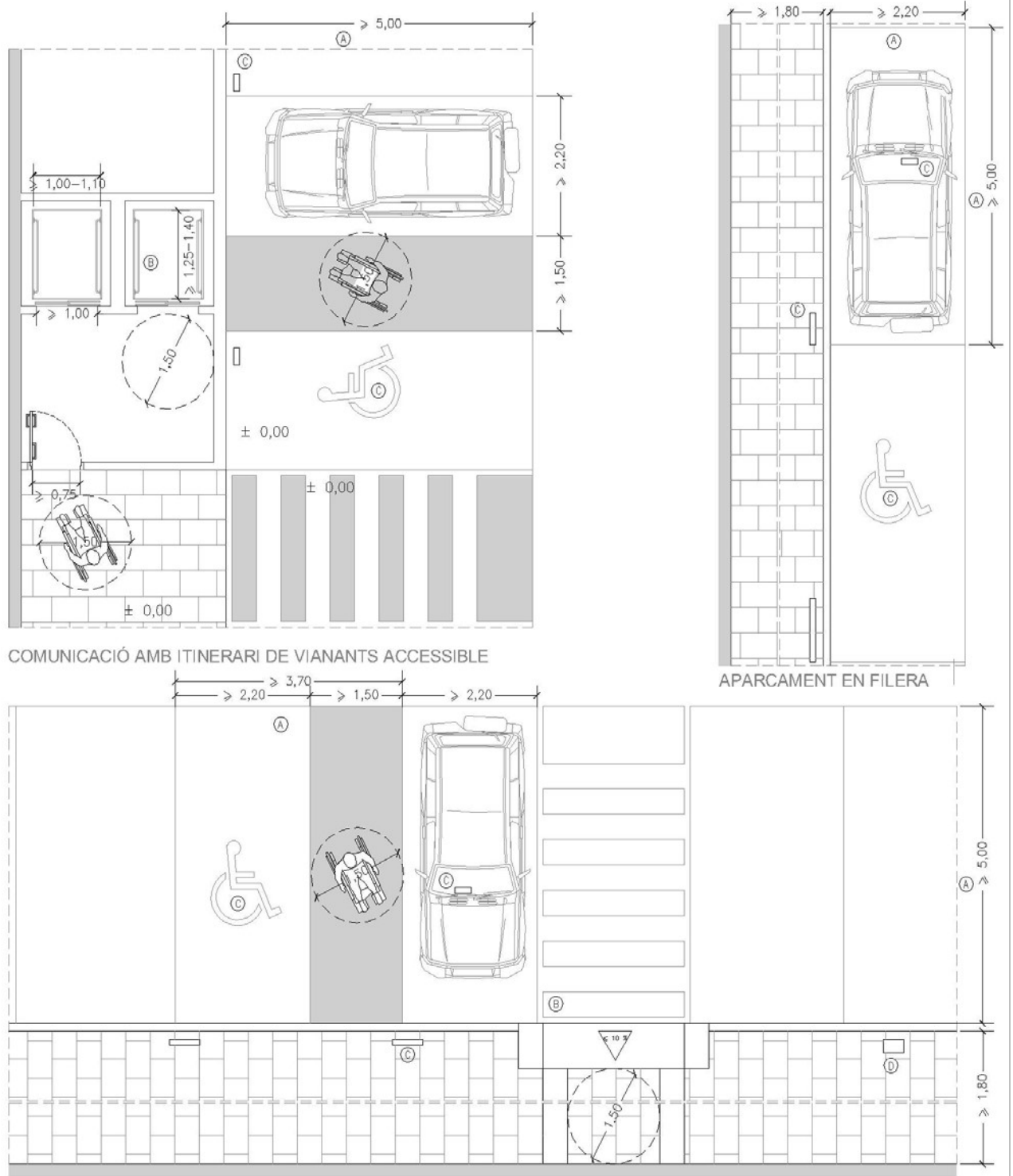
**C. SENYALITZACIÓ**

Les places d'aparcament i l'itinerari d'accés a l'edifici han de tenir el símbol internacional d'accessibilitat i amb la senyal vertical de reducció de velocitat per a persones amb mobilitat reduïda o que en transporten, circumstància que s'ha d'acreditar obligatòriament amb la targeta corresponent.

**D. MÀQUINES O.R.A.**

Les màquines expenedores de tiquets tenen l'element més alt manipulable a una altura  $\leq 1,20$  m.

**1.2.7. APARCAMENTS ACCESSIBLES – 1/1**



**1.2. ELEMENTS D'URBANITZACIÓ ACCESSIBLES**





### 1.2.8. SERVEIS HIGIÈNICS ACCESSIBLES

#### Requisits:

- La fulla de la porta té una amplada mínima de 0,80 metres i pas lliure de 0,75 metres, s'obre cap a l'exterior i pot ser corredissa.
- Tant a l'interior com a l'exterior del servei higiènic hi ha un espai on es pot inscriure un cercle d'1,50 metres de diàmetre.
- Entre 0,00 i 0,70 metres d'alçada respecte al terra, hi ha un espai de gir i de maniobra d'1,50 metres de diàmetre com a mínim, lliure d'obstacles.
- Els espais d'apropament lateral al vàter i al bidet, i l'espai d'apropament frontal al rentamans tenen una amplada mínima de 0,80 metres.
- El vàter i el bidet estan situats a una distància d'entre 0,40 i 0,45 metres amidats des de l'eix longitudinal de la tassa fins a la paret lateral que conté la barra fixa i entre la paret posterior i el punt més exterior de la tassa respecte d'aquesta paret hi haurà una distància de 0,70 a ,075 metres com a mínim, amidats sobre l'eix longitudinal de la tassa.
- Davall del rentamans i a una profunditat de 0,30 metres comptats a partir de la cara exterior hi ha un espai de 0,70 metres d'alçada lliure d'obstacles (mobiliari, faldons); no té pedestal per no dificultar l'apropament de persones amb cadira de rodes. La part superior del rentamans està situada a una alçada màxima de 0,85 metres.
- Per fer la transferència lateral al vàter, al bidet i a la dutxa, aquests elements disposen de dues barres de suport que permeten agafar-s'hi amb força, d'una longitud mínima de 0,70 metres, a una alçada entre 0,70 i 0,75 metres per sobre del terra, separades entre si per una distància de 0,70 metres i equidistants respecte de l'eix longitudinal dels seients del vàter, del bidet o de la dutxa.
- La barra situada al costat de l'espai d'apropament és abatible.
- El sistema de fixació és adequat per a suportar un pes de 150 quilograms en qualsevol direcció i en el punt més desfavorable de les barres i dels seients respecte a l'ancoratge.
- Els seients del vàter, del bidet i de la dutxa estan col·locats a una alçada compresa entre 0,45 i 0,50 metres, i les dimensions del seient de la dutxa són de 0,50 x 0,50 metres.
- Els miralls es col·loquen de manera que el seu cantell inferior queda a una alçada màxima de 0,90 metres.
- Tots els accessoris i mecanismes es col·loquen a una alçada no superior a 1,20 metres i no inferior a 0,40 metres.
- Les aixetes i les manetes de les portes s'accionen mitjançant mecanismes de pressió o palanca.
- El paviment és no lliscant, segons les condicions de llenegament dels sòls del CTE.
- Els indicadors de serveis d'homes i dones contrastaran en coloració respecte del fons, permeten la lectura en sistema Braille, d'acord amb l'annex 5, i estan situats a una alçada entre 1,50 i 1,70 metres.



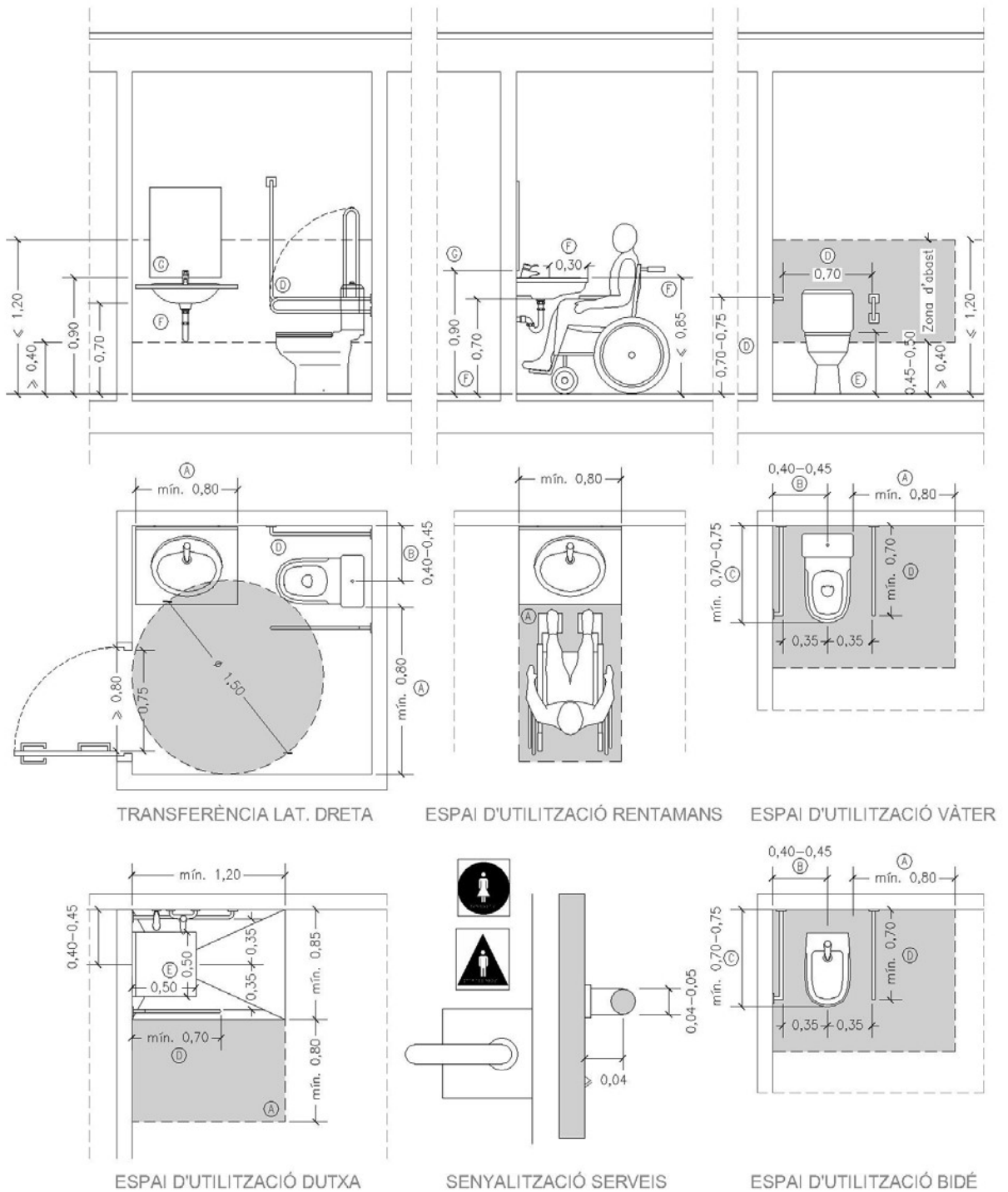
27.07.2017 11/06182/17

Segellat

(Llei 25/2009, R.D. 1000/2010-MEHL, Llei 10/1998-CAB)  
http://www.eoab.es/

- A. ESPAI D'APROPAMENT** Espai d'apropament lateral a vàter i bidet  $\geq 0,80$  m.
- B. DISTÀNCIA** Distància entre l'eix del vàter i/o l'eix del bidet  $\geq 0,70$  m. -  $0,45$  m.
- C. DISTÀNCIA** Distància entre el punt més exterior de la tassa (vàter i bidet) i el punt més proper a l'eix del vàter  $\geq 0,70$  m. -  $0,75$  m.
- D. BARRES SUPORT** Disposa de dues barres de suport de longitud  $\geq 0,70$  m. i situades per sobre del terra a una alçada  $\geq 0,70$  m. i  $\leq 0,85$  m. El seu propòsit és abatible.
- E. ALTURES** Els seient del vàter i bidet estan a una altura compresa entre  $0,45$  m. i  $0,50$  m.
- F. RENTAMANS** A una profunditat de  $0,30$  m. té davall un espai de  $0,70$  m. d'alçada. Altura màx. Cara superior =  $0,85$  m.
- G. MIRALLS** Els miralls tenen col·locat el cantell inferior a una alçada =  $0,90$  m. del terra.

1.2.8. SERVEIS HIGIÈNICS ACCESSIBLES - 1/1



1.2. ELEMENTS D'URBANITZACIÓ ACCESSIBLES





27.07.2017

11/06182/17



Segellat

(Llei 25/2009, R.D. 1000/2010-MEH, Llei 10/1998-CAIB)

<http://www.coalb.org/csv>

GOVERN DE

LES ILLES BALEARS

Conselleria d'Habitatge i Urbanització  
Direcció General d'Arquitectura i Habitatge

### 1.2.9. PASSAREL·LES D'ACCÉS A PLATGES

Requisits:

- L'amplada mínima de pas de les passarel·les és de 1,80 metres.
- El pendent màxim longitudinal és del 6 % i, si hi ha pendent transversal, aquest no és superior al 2 %.
- La passarel·la està feta amb materials que tenen un coeficient de transmissió tèrmica adequat per poder-hi caminar descalç. Aquest itinerari es prolonga fins a una zona pròxima a la vorera, que està en funció del nivell on arriba l'aigua en plenamar. Al final de l'itinerari hi ha una superfície horitzontal mínima d'1,80 x 2,50 metres de les mateixes característiques.



27.07.2017

11/06182/17



Segellat

(Llei 25/2009, R.D. 1000/2010-MEH, Llei 10/1998-CAIB)

<http://www.coalb.org/csv>

GOVERN DE LES ILLES BALEARS

Conselleria d'Habitatge i Habitatge  
Direcció General d'Arquitectura i Habitatge

### 1.3.1. CONDICIONS GENERALS

Requisits:

- S'hi accedeix a través d'un itinerari accessible.
- La seva ubicació permet sempre l'existència d'una banda de pas lliure d'obstacles de 0,90 metres d'amplada per 2,20 metres d'alçada.
- Els elements sortints i/o voladissos amb una volada superior a 0,15 metres que estiguin situats a una altura inferior a 2,20 metres i que limitin amb itineraris accessibles s'indiquen com a mínim mitjançant un element fix col·locat perimetralment a una alçada màxima de 0,15 metres respecte del terra per a què puguin ser detectats per persones amb visió reduïda, o bé estan encastats.
- Els elements que hagin de ser accessibles manualment han d'estar situats a una altura entre 0,70 i 1,20 metres.



### 1.3. MOBILIARI URBÀ ACCESSIBLE

**A. BANDA DE PAS**

Banda de pas lliure d'obstacles. Amplada  $\geq 1,80$  m. i alçada  $\geq 2,20$  m.

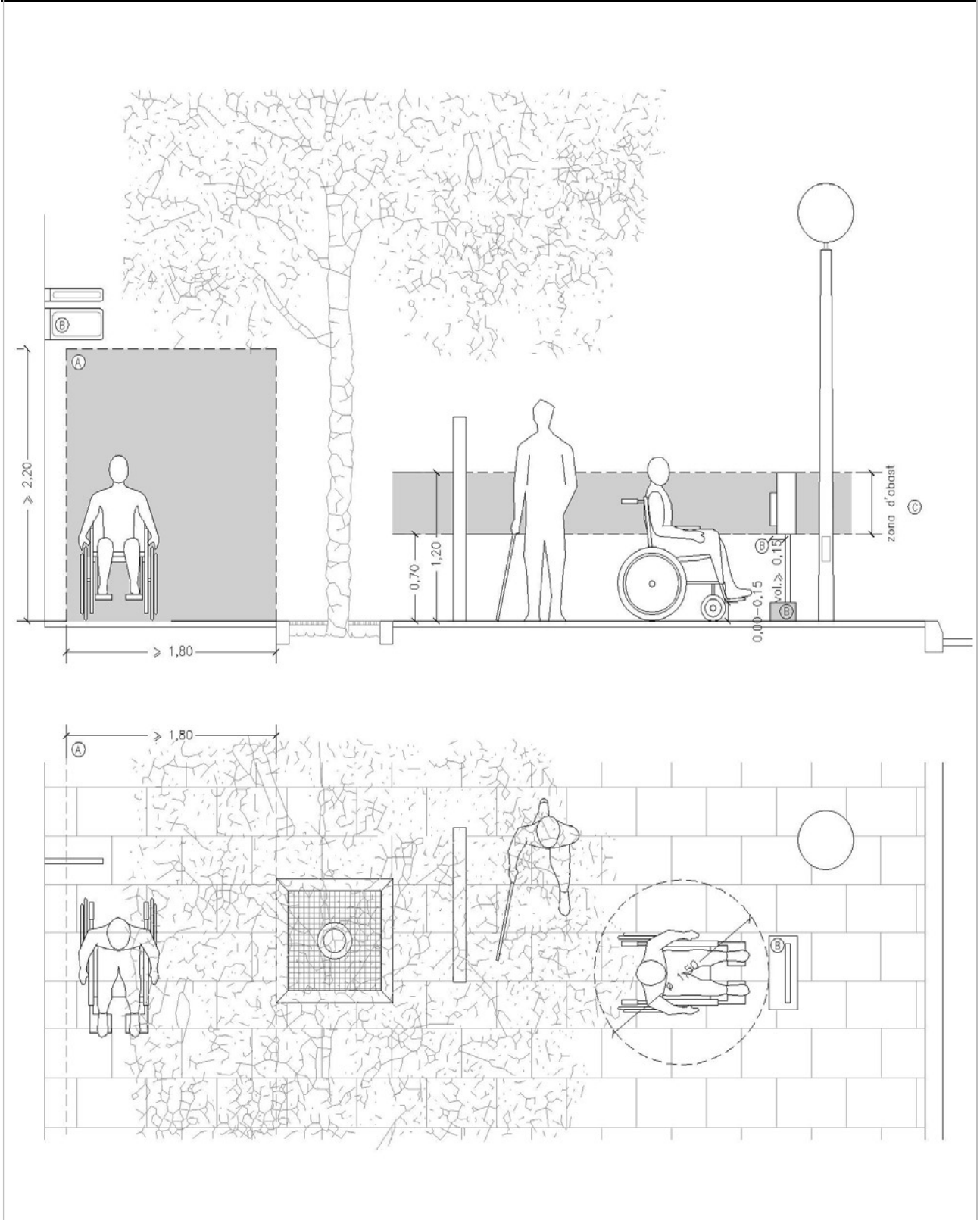
**B. SORTINTS/VOLATS**

Els elements sortints i/o voladissos amb una alçada des del terra, perquè puguin ser detectats per persones amb visibilitat reduïda, o bé situats a menys de 0,30 m. d'encastament.

**C. ZONA D'ABAST**

Els elements que hagin de ser accessibles mitjançant un bastó de guia han de tenir una zona d'abast d'1,20 m. i 1,20 m. d'alçada

**1.3.1. CONDICIONS GENERALS – 1/1**



**1.3. MOBILIARI URBÀ ACCESSIBLE**





### 1.3.2. ELEMENTS URBANS DIVERSOS

#### Requisits:

- Els elements sortints i/o voladissos amb una volada superior a 0,15 metres que estiguin situats a una altura inferior a 2,20 metres i que limitin amb itineraris accessibles s'indiquen mitjançant un element fix col·locat perimetralment a una alçada màxima de 0,15 metres respecte del terra perquè puguin ser detectats per persones amb visió reduïda, o bé estan encastats.
- Els elements de comandament (botons, bronzidors, alarmes i porters electrònics) se situen entre 0,70 i 1,20 metres d'alçada.
- El mobiliari d'atenció al públic (taulells, caixers automàtics i similars) té, totalment o parcialment, una alçada màxima respecte del terra de 0,70 - 0,75 metres. Si disposa solament d'apropament frontal, la part inferior, entre 0,00 i 0,70 metres d'alçada, en una amplada de 0,80 metres com a mínim, queda lliure d'obstacles per permetre l'apropament d'una cadira de rodes.
- La taula té una alçada màxima de 0,80 metres. La part inferior, entre 0,00 i 0,70 metres d'altura, en una amplada mínima de 0,80 metres i en una profunditat de 0,60 metres, com a mínim, queda lliure d'obstacles per permetre l'apropament d'una cadira de rodes.
- L'element manipulable més alt dels aparells telefònics i de les màquines expenedores de tiquets i productes diversos està situat a una altura màxima d'1,20 metres i disposa de sistemes acústics i visuals per facilitar la seva utilització.
- En el cas que l'aparell telefònic se situï dins una cabina locutori, aquesta ha de tenir, com a mínim, un espai lliure d'obstacles de 0,80 metres d'amplada i 1,20 metres de fondària.  
El terra ha de quedar enrasat amb el paviment circumdant.  
L'accés a la cabina ha de tenir una amplada mínima de 0,80 metres i una alçada mínima de 2,10 metres.
- Els elements per impedir el pas de vehicles (pilons) tenen una alçada de 0,90 metres, estan separats entre si per una distància d'1,50 metres i presenten un marcat contrast de color amb l'entorn.
- En grades i zones d'espectadors, la plaça d'un espectador usuari de cadira de rodes té unes dimensions mínimes de 0,80 metres d'amplada i d'1,20 metres de fondària.
- Les botoneres estan situades entre 0,70 i 1,20 metres d'alçada.
- Els suports verticals de senyals, fanals i semàfors tenen una secció arrodonida i es col·loquen preferentment a la part exterior de la vorera. Si no hi ha vorera o aquesta té una amplada inferior a 1,50 metres, es col·loquen penjats a la façana. En parcs i jardins se situen en àrees enjardinades o similars.
- Els semàfors acústics, si n'hi ha, han d'emetre un senyal sonor indicador del temps de pas per a vianants, a petició de l'usuari mitjançant un comandament a distància.
- Els bancs tenen el seient entre 0,45 i 0,50 metres del terra amb una profunditat de entre 0,40 i 0,45 metres, un espatller de 0,40 metres d'alçada com a mínim, recolza braços als extrems i un espai lateral lliure d'1,50 metres per permetre l'aproximació.





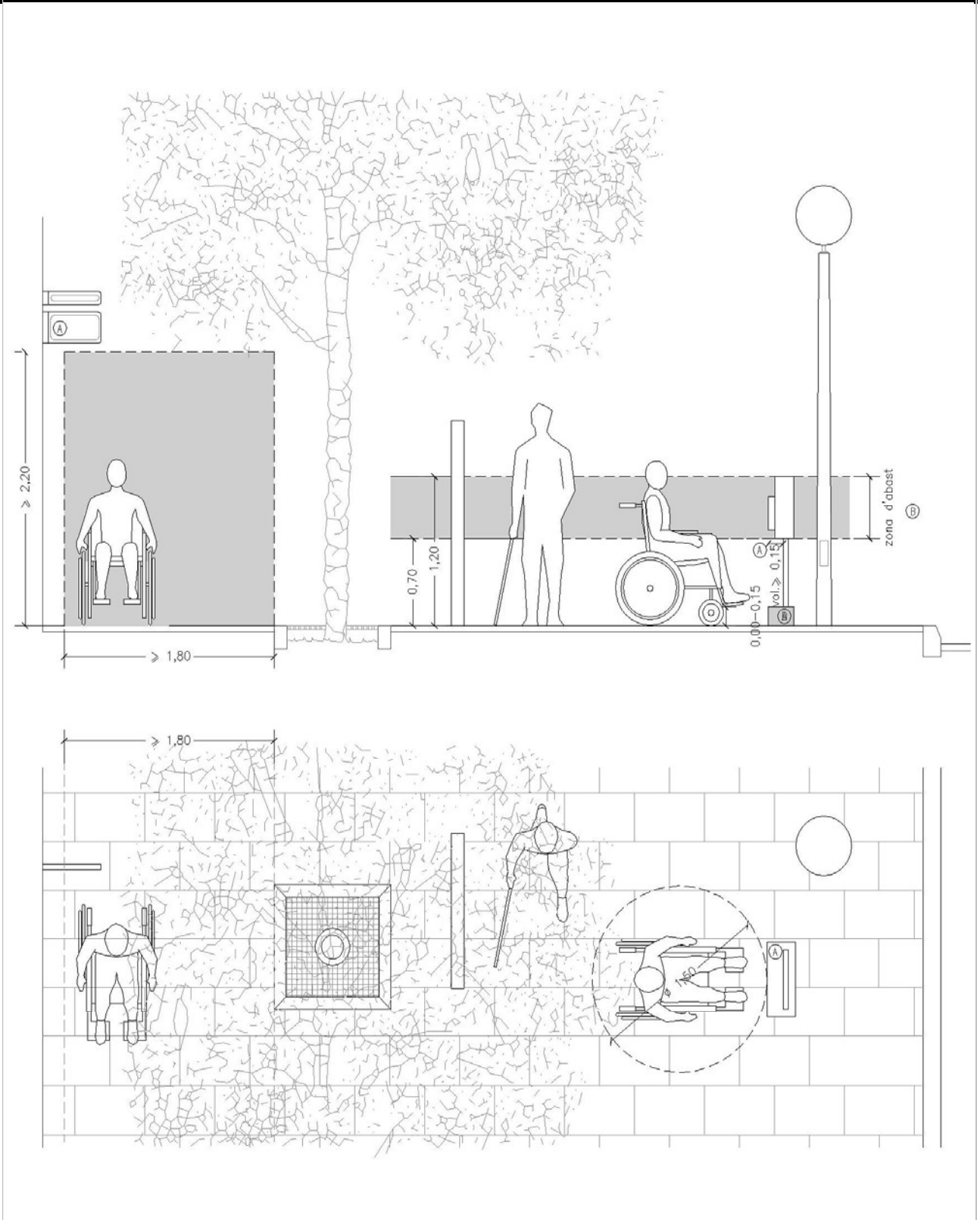
**A. SORTINTS/VOLATS**

Els elements sortints i/o voladissos amb una volada  $\geq 0,15$  m. situats a una  $< 2,20$  metres i que limitin amb itineraris tenen com a mínim un element fix i perimetral per persones amb visibilitat reduïda, o bé s'han d'encastar perquè puguin ser detectats per persones amb visibilitat reduïda, o bé s'han d'encastar.

**B. ZONA D'ABAST**

Els elements de comandament (pulsadors, botons, interruptors, alambres, etc.) han de estar situats entre 0,70 m. i 1,20 m. d'altura.

**1.3.2. ELEMENTS URBANS DIVERSOS - 1/4**



**1.3. MOBILIARI URBÀ ACCESSIBLE**





**A. AP. TELEFÒNICS**

L'element manipulable més alt d'aparells telefònics i de màquines expenedores està situat a una altura  $\leq 1,20$  m.

**B. CABINA LOCUTORI**

L'espai lliure d'obstacles de la cabina locutori  $\geq 0,80$  m i una alçada  $\geq 0,80$  m i fondària  $\geq 1,20$  m.

**C. ATENCIÓ AL PÚBLIC**

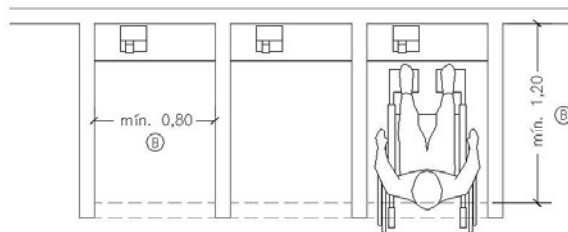
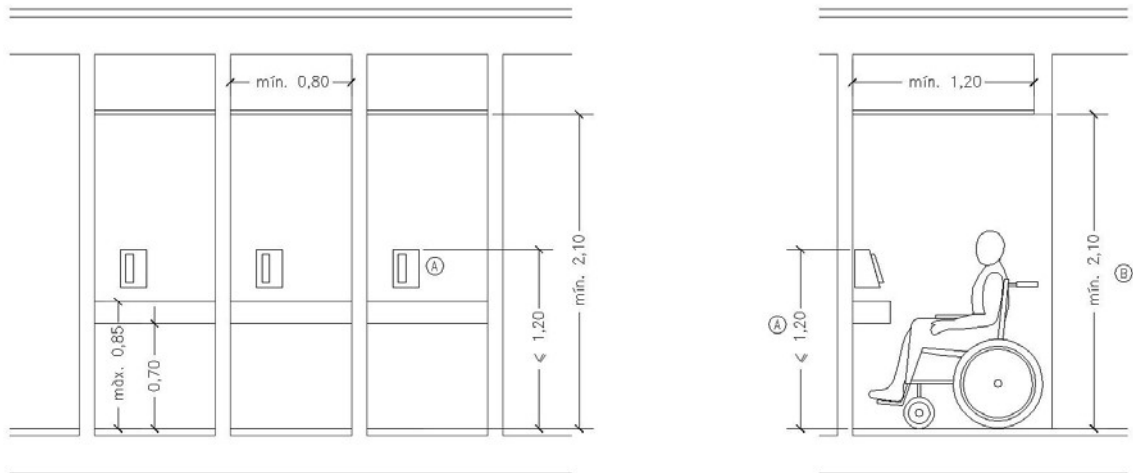
El mobiliari d'atenció al públic té, totalment o parcialment, una alçada respecte al terra  $\leq 0,70$  m.- $0,75$  m.

Si disposa solament d'apropament frontal, queda lliure d'obstacles en una profunditat  $\geq 0,60$  m., per permetre l'apropament d'una cadira de rodes.

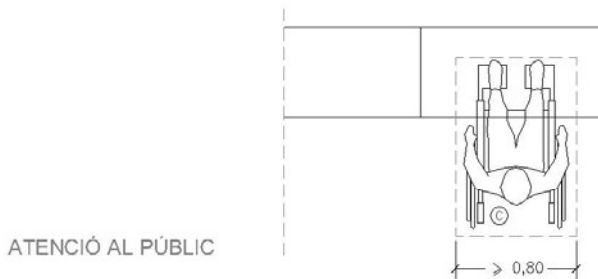
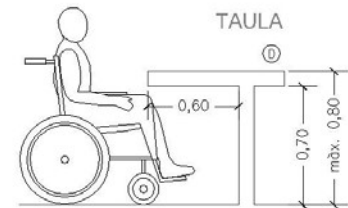
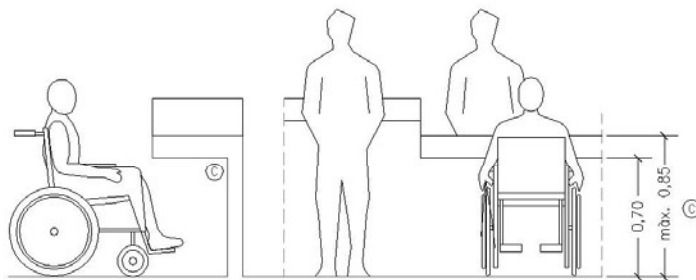
**D. TAULA**

La taula té una alçada  $\leq 0,80$  m. La part inferior, entre  $0,00$  m. i  $0,70$  m d'altura, i en una amplada  $\geq 0,80$  m., queda lliure d'obstacles per permetre l'apropament d'una cadira de rodes..

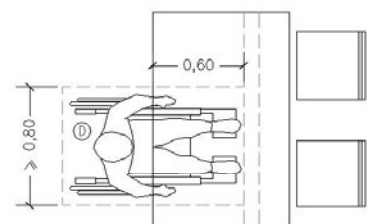
**1.3.2. ELEMENTS URBANS DIVERSOS - 2/4**



CABINA LOCUTORI DE TELÈFON



ATENCIÓ AL PÚBLIC



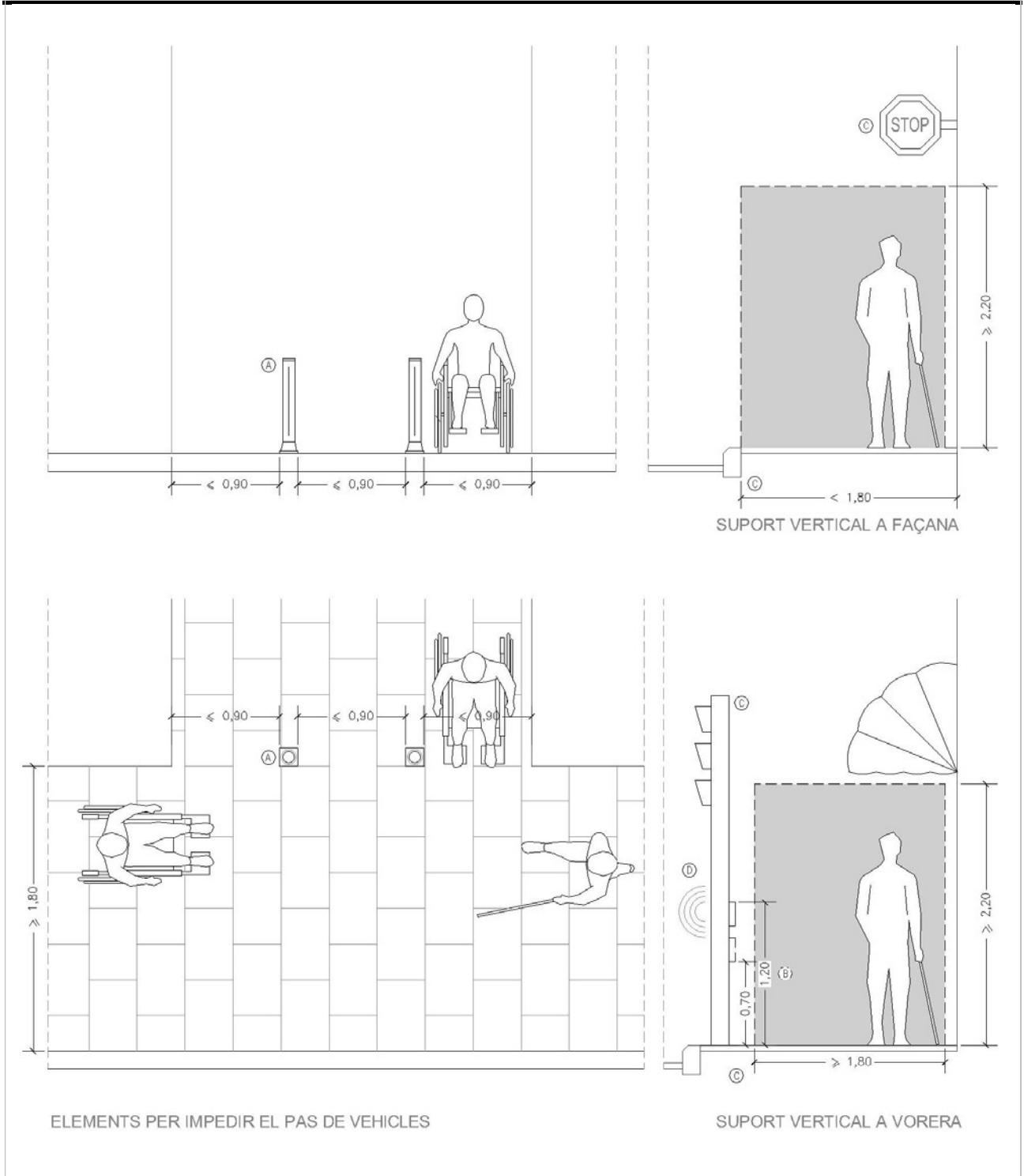
**1.3. MOBILIARI URBÀ ACCESSIBLE**





- A. IMPEDIMENT PAS VEH.** Els elements per impedir el pas de vehicles tenen una altura  $\geq 0,90$  m. i estan separats a una distància de 1,50 m. i amb marcat contrast de color amb l'entorn.
- B. ZONA D'ABAST** Els botons estan situats entre 0,70 m. i 1,20 m. d'alçada.
- C. SUPORTS VERTICALS** Els suports verticals de senyals, fanals i semàfors tenen una altura  $\geq 2,20$  m. Els arrodonits es col·loquen preferentment a la part exterior de la vorera. Si no hi ha vorera, els arrodonits s'instal·len a les façanes o subjectes a aquestes. En parcs i jardins se situen en àrees enjardinades o similars.
- D. SEMÀFORS** Els semàfors acústics, si n'hi ha, han d'emetre un senyal sonor indicador del temps de pas per a vianants, a petició de l'usuari mitjançant un comandament a distància.

**1.3.2. ELEMENTS URBANS DIVERSOS - 3/4**



**1.3. MOBILIARI URBÀ ACCESSIBLE**





27.07.2017 11/06182/17

http://www.coaib.org/csv

FFAC91C42D4B27FEFF1BAD5E667FA7DC78E85609

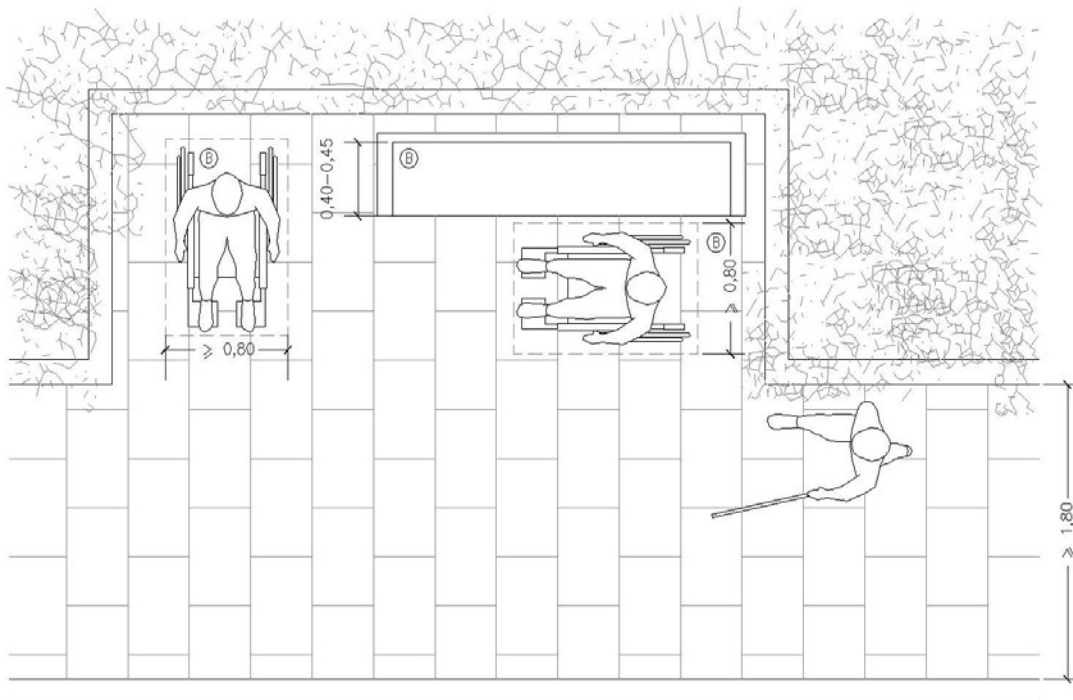
**A. GRADES**

En grades i zones d'espectadors, la plaça d'espectador usuari de cadira de rodes té una amplada  $\geq 0,80$  m. i una fondària  $\geq 1,20$  m.

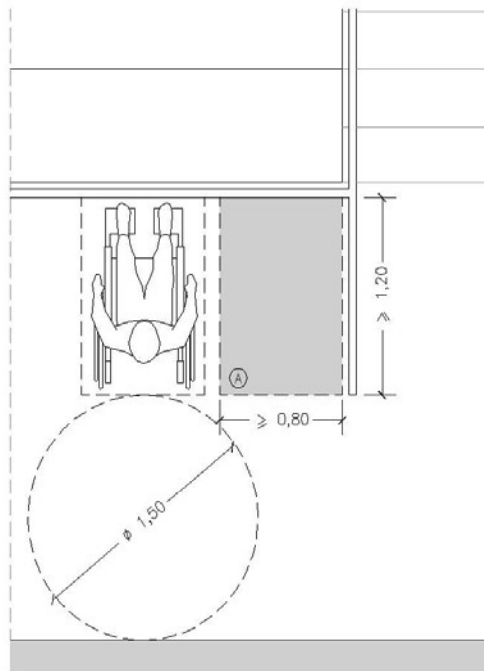
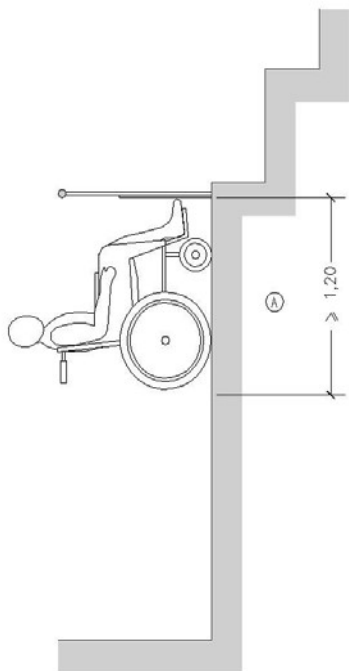
**B. ZONA DE BANCS**

Els bancs tenen el seient entre  $0,40$  m. i  $0,80$  m. del terra amb un profunditat de entre  $0,40$  m. i  $0,45$  m. Espatller de  $0,40$  m. d'alçada com a mínim, recolza braços de  $0,25$  m. d'alçada i de  $0,40$  m. de profunditat que permeti l'aproximació

**1.3.2. ELEMENTS URBANS DIVERSOS - 4/4**



ZONA DE BANCS



GRADES I ZONES D'ESPECTADORS



**1.3. MOBILIARI URBÀ ACCESSIBLE**



27.07.2017

11/06182/17



Segellat

(Llei 25/2009, R.D. 1000/2010-MEH, Llei 10/1998-CAB)

<http://www.coalb.org/csv>

GOVERN DE LES ILLES BALEARS

Conselleria d'Habitatge i Habitatge  
Direcció General d'Arquitectura i Habitatge

### 1.3.3. ELEMENTS DE PROTECCIÓ I SENYALITZACIÓ DE LES OBRES EN LA VIA PÚBLICA

Requisits:

- Les bastides, rases o qualsevol tipus d'obres a la via pública s'han de senyalitzar i protegir mitjançant barreres estables i contínues que han de restar il·luminades tota la nit.
- S'han de col·locar els elements de protecció i senyalització de forma que les persones amb disminució visual puguin detectar a temps l'existència de l'obstacle.
- No s'han d'utilitzar cordes, cables o similars.
- Hi ha d'haver una il·luminació mínima de 20 lux a nivell del terra per advertir de la presència d'obstacles o desnivells.
- Es procura mantenir l'itinerari original encara que s'hi hagin de fer petites adaptacions. Només en els casos en què això no sigui possible, s'ha d'adoptar un itinerari alternatiu, que ha de tenir una amplària lliure d'obstacles mínima de 0,90 metres i una alçada lliure d'obstacles de 2,20 metres.
- Cal dirigir les persones a l'itinerari alternatiu mitjançant la col·locació de barreres contínues i estables, amb una alçada mínima de 0,90 metres i amb una base de suport que no envaeixi la banda lliure per a vianants.
- El perímetre de la zona d'obres ha d'estar totalment tancat mitjançant sistemes de tancament continuus i estables d'una alçada mínima de 0,90 metres.





**A. PROTECCIÓ/SENYALITZ.**

Qualsevol tipus d'obra a la via pública s'ha de senyalitzar i protegir mitjançant barreres estables i contínues que restin il·luminades tota la nit. No s'han d'utilitzar nivells d'il·luminació mínima de

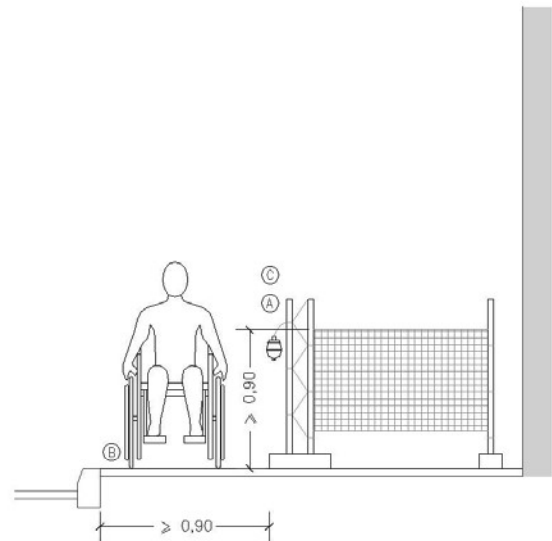
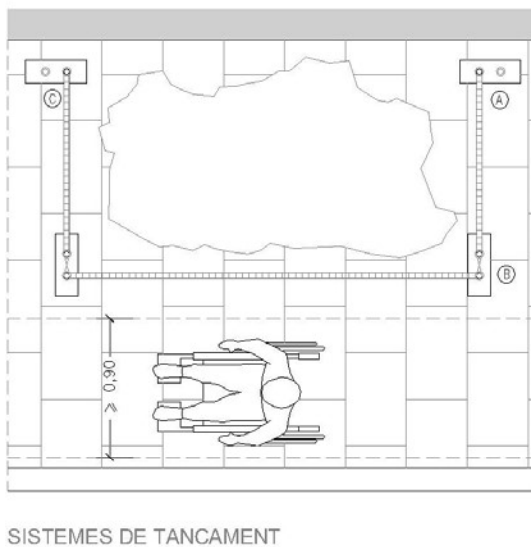
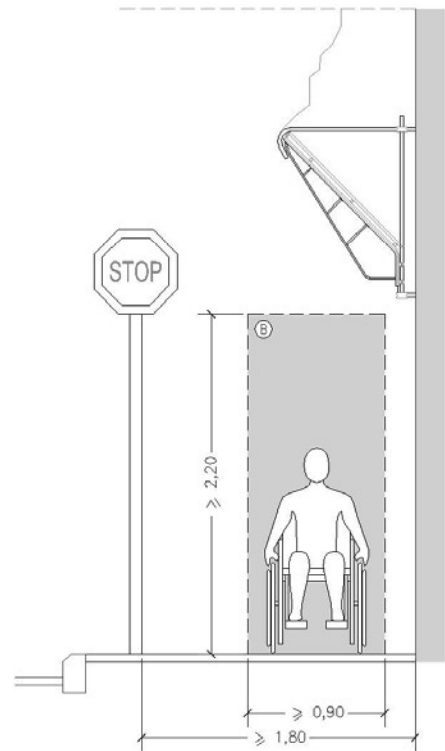
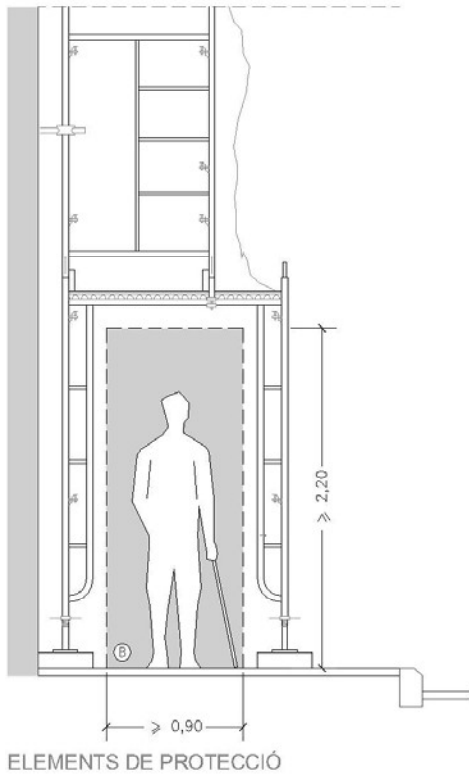
**B. ITINERARI**

S'ha de procurar mantenir l'itinerari original encara que s'hi hagi de fer petites adaptacions i sols en aquells casos en que no fos possible s'adoptaria un itinerari alternatiu s'ha de limitar mitjançant la col·locació de barreres contínues i estables d'una altura  $\geq 0,90$  m. i una alçada lliure d'obstacles  $\geq 2,20$  m. L'itinerari alternatiu s'ha de limitar mitjançant la col·locació de barreres contínues i estables d'una altura  $\geq 0,90$  m. i amb una base de suport que no pot envair la banda de pas dels vianants.

**C. PERÍMETRE**

El perímetre de la zona d'obres, estarà totalment tancat mitjançant sistemes de tancament continus i estables, d'una alçada  $\geq ,90$  m.

**1.3.3. ELEMENTS DE PROTECCIÓ I SENYALITZACIÓ DE LES OBRES EN LA VIA PÚBLICA - 1/1**



**1.3. MOBILIARI URBÀ ACCESSIBLE**





## OBSERVACIONS PARTICULARS

**REGLAMENT DE SUPRESSIÓ DE BARRERES ARQUITECTÒNIQUES**  
Interpretació del Decret 110/2010, per la seva aplicació pràctica

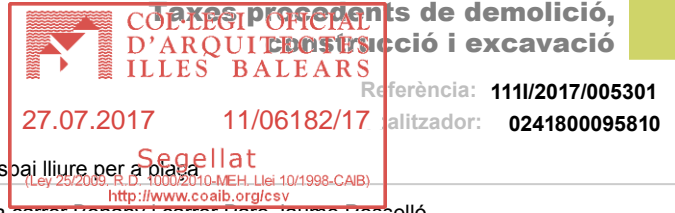
### OBSERVACIONS PARTICULARS DEL PRESENTE PROJECTE

### CONSIDERACIONS FINALS DEL PRESENT PROJECTE

- X Es compleixen totes les disposicions del Decret i la normativa vigent
- Algunes de les disposicions del Decret no es compleixen per raons de caràcter històric artístic, de condicions físiques del terreny, de impossibilitat material o alguna altra causa, que es justifica en l'apartat anterior d'observacions particulars del present projecte.

Manacor, 21 de juliol de 2017

Joan Pascual Femenías, arquitecte



Projecte Adequació d'espai lliure per a plaça  
 Emplaçament Carrer Mestre Bauçà cantonada  
 Promotor Ajuntament de Vilafranca de Bonany NIF promotor P0706500F  
 Projectista Joan Pascual Femenías  
 N° Llicència o expedient municipal  Municipi Vilafranca de Bonany  
 CP Obra 07250 Telèfon 616980991 Correu electrònic joanpascualarquitecte@gmail.com

**Resum de l'avaluació dels residus**

1. Residus procedents de demolició Superfície total demolida  m2

	I. Volum (m3/m2)	I. Pes (t/m2)	Volum (m3)	Pes (t)
TOTAL	0,0000	0,0000	0,0000	0,0000

2. Residus procedents de construcció Superfície total construïda/reformada  m2

	I. Volum (m3/m2)	I. Pes (t/m2)	Volum (m3)	Pes (t)
TOTAL	0,084	0,0554	32,544	9,3564

3. Residus procedents d'excavació mL de l'obra

	Volum (m3)	Densitat de Ref. (t/m3)	Pes (t)
TOTAL	0,0000	9,6800	0,0000

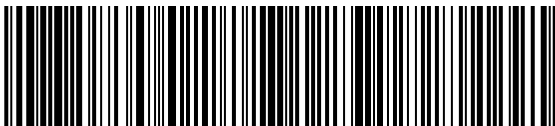
**Mesures previstes de separació en origen o reciclatge "in situ" durant l'execució de l'obra**

Mesures de reciclatge "in situ" durant l'execució de l'obra  SI  
 Es preveu la separació i emmagatzematge diferenciat de residus perillosos? (Aplicació obligatòria en totes les ocasions)  SI  
 Observacions  3 t

Reutilització de residus de formigó i blocs en replens de l'obra

**Valoració econòmica del cost de la gestió dels residus generats**

Quantitat total de residus generats a l'obra  t  
 Quantitat de residus de reciclatge  t  
 Quantitat de residus a gestionar en instal·lacions autoritzades  t  
 Valoració econòmica del cost de gestió (Tarifa)  €/t  
 Fiança 125% X Total X Tarifa =  €  
 Taxa import de la fiança X 2% (máx. 36,06€) =  €  
 Total (Taxa + Fiança):  €



90521078880002938147731004177261000351330

L'INGRÉS S'HA D'EFFECTUAR A QUALSEVOL OFICINA DE LES ENTITATS COL·LABORADORES SEGÜENTS:  
 - LA CAIXA - BANCO MARE NOSTRUM  
 (SA NOSTRA) - BBVA  
 - BANCA MARCH - BANCO SANTANDER  
 - COLONYA (CAIXA POLLENÇA)  
 - BANCO SABADELL

MOD.  2  
 Emissora  078888  
 Referència  000293814773  
 Identificació  1004177261  
 Import  351,33 €



Pagament telemàtic disponible mitjançant codi QR o bé a la pàgina: [www.conselldemallorca.net](http://www.conselldemallorca.net)

Document verificable des del web: [www.conselldemallorca.net](http://www.conselldemallorca.net) mitjançant el codi de verificació d'autenticitat (VD):

F7BB0337-339E-4561-BDE6-34D6D6FBD15

Signatura del projectista:



Data: 20/07/2017

7547029 20/07/2017 13:35:10 pàg. 1 - 7

## Avaluació dels residus



1. Avaluació del volum i característiques dels residus procedents de DEMOLICIONS | Superfície total demolida  m2

Habitatge de fàbrica  27.07.2017 11/06182/17 de formigó  Altres

Residus	I. Volum (m3/m2)	I. Pes (t/m2)	Volum (m3)	Pes (t)
170102 - Obra de fàbrica	0,00	0,0000	0,0000	0,0000
170101 - Formigó i morters	0,00	0,00	0,0000	0,0000
170802 - Petris	0,00	0,00	0,0000	0,0000
170407 - Metalls	0,00	0,00	0,0000	0,0000
170201 - Fustes	0,00	0,00	0,0000	0,0000
170202 - Vidres	0,00	0,00	0,0000	0,0000
170203 - Plàstics	0,00	0,00	0,0000	0,0000
170302 - Betums	0,00	0,00	0,0000	0,0000
170904 - Altres	0,00	0,00	0,0000	0,0000
<b>TOTAL</b>	<b>0,0000</b>	<b>0,0000</b>	<b>0,0000</b>	<b>0,0000</b>

Observacions

2. Avaluació del volum i característiques dels residus de CONSTRUCCIÓ | Superfície total construïda/reformada  m2

Habitatges  Locals  Indústria  Altres

### 2A. Fonamentació i estructura

Superfície  m2

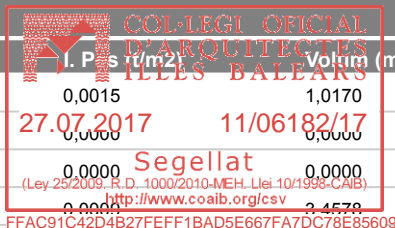
Residus	I. Volum (m3/m2)	I. Pes (t/m2)	Volum (m3)	Pes (t)
170101 - Formigó	0,001	0,002	1,0170	2,0340
170103 - Material ceràmic	0,0000	0,0000	0,0000	0,0000
170407 - Metalls barejats	0,0013	0,0005	1,3221	0,5085
170201 - Fusta	0,0095	0,0024	9,6615	2,4408
170203 - Plàstics	0,001	0,0002	1,0170	0,2034
150101 - Env. Paper i cartró	0,0008	0,0001	0,8136	0,1017
<b>TOTAL</b>	<b>0,0136</b>	<b>0,0052</b>	<b>13,8312</b>	<b>5,2884</b>

### 2B. Tancaments

Superfície  m2

Residus	I. Volum (m3/m2)	I. Pes (t/m2)	Volum (m3)	Pes (t)
170101 - Formigó	0,0109	0,0153	0,0000	0,0000
170103 - Material ceràmic	0,0327	0,0295	0,0000	0,0000
170407 - Metalls barejats	0,0005	0,0002	0,0000	0,0000
170201 - Fusta	0,0016	0,0004	0,0000	0,0000
170203 - Plàstics	0,0021	0,0003	0,0000	0,0000
170904 - Barrejats	0,0038	0,0003	0,0000	0,0000
150101 - Env. Paper i cartró	0,0038	0,0003	0,0000	0,0000
<b>TOTAL</b>	<b>0,0520</b>	<b>0,0462</b>	<b>0,0000</b>	<b>0,0000</b>

2C. Acabats				Superfície	1017	m <sup>2</sup>
Residus	I. Volum (m <sup>3</sup> /m <sup>2</sup> )	I. Pes (t/m <sup>2</sup> )	Volum (m <sup>3</sup> )	Pes (t)		
170101 - Formigó	0,001	0,0015	1,0170	1,5255		
170103 - Material ceràmic	0,0000	0,0000	0,0000	0,0000		
170802 - Petris (guix)	0,0000	0,0000	0,0000	0,0000		
170201 - Fusta	0,0034	0,0000	2,4578	0,9153		
170203 - Plàstics	0,0063	0,0010	6,4071	1,0170		
170904 - Barrejats	0,0073	0,0005	7,4241	0,5085		
150101 - Env. Paper i cartró	0,0073	0,0005	7,4241	0,5085		
<b>TOTAL</b>	<b>0,0184</b>	<b>0,0040</b>	<b>18,7128</b>	<b>4,0680</b>		



Observacions

en tractar-se d'una plaça pública no hi ha pràcticament tancaments. Per tant, s'han tengut en compte els residus generats en fonaments i estructura i en acabats per la part de plaça que es pavimenta

### 3. Avaluació dels residus d'EXCAVACIÓ (vials i altres conduccions que generin residus) | mL de l'obra

Residus	Volum (m <sup>3</sup> )	Densitat de Ref.(t/m <sup>3</sup> )	Pes (t)
170504 - Terres i Pedres (inert)	0,00	1,4000	0,0000
170302 - Barrejes bituminoses	0,00	0,7800	0,0000
170405 - Ferro i acer	0,00	2,5000	0,0000
170203 - Plàstics	0,00	2,5000	0,0000
170904 - Barrejats de construcció	0,00	2,5000	0,0000
<b>TOTAL</b>	<b>0,0000</b>	<b>9,6800</b>	<b>0,0000</b>

Observacions

### 4. Avaluació dels residus INERTS destinats a RESTAURACIÓ DE PEDRERES

#### 4A. Procedents d'excavació en terrenys naturals

Residus	Kg/m <sup>3</sup>	m <sup>3</sup>	Kg
170504 - Grava i sorra compactada	2000	0,00	0,0000
170504 - Grava i sorra solta	1700	0,00	0,0000
010409 - Argiles	2100	0,00	0,0000
Altres	0,00	0,00	0,0000

#### 4B. Procedents d'excavació de farciments

Residus	Kg/m <sup>3</sup>	m <sup>3</sup>	Kg
200202 - Terra vegetal	1700	0,00	0,0000
170504 - Terraplè	1700	0,00	0,0000
170504 - Pedraplè	1800	0,00	0,0000
Altres	0,00	0,00	0,0000

Quantitat total de residus excavats  Tn

Mesures previstes de reciclatge "in situ" durant l'execució de l'obra  Tn

Previsio de residus destinats a la restauració de pedreres  Tn

Observacions



**Projecte** Adequació d'espai lliure per a plaça  
**Emplaçament** Carrer Mestre Bauçà cantonada  
**Promotor** Ajuntament de Vilafranca de Bonany **NIF promotor** P0706500F  
**Projectista** Joan Pascual Femenías  
**Nº Llicència o expedient municipal** **Municipi** Vilafranca de Bonany  
**CP Obra** 07250 **Telèfon** 616980991 **Correu electrònic** joanpascualarquitecte@gmail.com

### Resum de l'avaluació dels residus

**1. Residus procedents de demolició** Superfície total demolida  m<sup>2</sup>

	I. Volum (m3/m2)	I. Pes (t/m2)	Volum (m3)	Pes (t)
<b>TOTAL</b>	0,0000	0,0000	0,0000	0,0000

**2. Residus procedents de construcció** Superfície total construïda/reformada  m<sup>2</sup>

	I. Volum (m3/m2)	I. Pes (t/m2)	Volum (m3)	Pes (t)
<b>TOTAL</b>	0,084	0,0554	32,544	9,3564

**3. Residus procedents d'excavació** mL de l'obra

	Volum (m3)	Densitat de Ref. (t/m3)	Pes (t)
<b>TOTAL</b>	0,0000	9,6800	0,0000

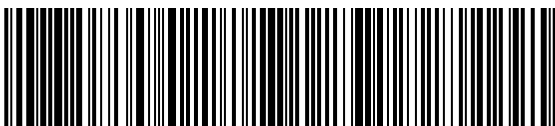
### Mesures previstes de separació en origen o reciclatge "in situ" durant l'execució de l'obra

Mesures de reciclatge "in situ" durant l'execució de l'obra  SI  
 Es preveu la separació i emmagatzematge diferenciat de residus perillosos? (Aplicació obligatòria en totes les ocasions)  SI  
 Observacions  t

Reutilització de residus de formigó i blocs en replens de l'obra

### Valoració econòmica del cost de la gestió dels residus generats

Quantitat total de residus generats a l'obra  t  
 Quantitat de residus de reciclatge  t  
 Quantitat de residus a gestionar en instal·lacions autoritzades  t  
 Valoració econòmica del cost de gestió (Tarifa)  €/t  
 Fiança 125% X Total X Tarifa =  €  
 Taxa import de la fiança X 2% (máx. 36,06€) =  €  
 Total (Taxa + Fiança):  €



905210788880002938147731004177261000351330



Pagament telemàtic disponible mitjançant codi QR o bé a la pàgina: [www.conselldemallorca.net](http://www.conselldemallorca.net)

Document verificable des del web: [www.conselldemallorca.net](http://www.conselldemallorca.net) mitjançant el codi de verificació d'autenticitat (VD):

F7BB0337-339E-4561-BDE6-34D6DFBDF15

L'INGRÉS S'HA D'EFFECTUAR A QUALSEVOL OFICINA DE LES ENTITATS COL·LABORADORES SEGÜENTS:  
 - LA CAIXA - BANCO MARE NOSTRUM  
 (SA NOSTRA) - BBVA  
 - BANCA MARCH - BANCO SANTANDER  
 - COLONIA (CAIXA POLLENÇA)  
 - BANCO SABADELL

**Signatura del projectista:**

*(Empty box for signature)*

MOD.   
 Emissora   
 Referència   
 Identificació   
 Import  €

Data: 20/07/2017

7547029 20/07/2017 13:35:10 pàg. 4 - 7



Projecte Adequació d'espai lliure per a plaça  
 Emplaçament Carrer Mestre Bauçà cantonada  
 Promotor Ajuntament de Vilafranca de Bonany NIF promotor P0706500F  
 Projectista Joan Pascual Femenías  
 N° Llicència o expedient municipal  Municipi Vilafranca de Bonany  
 CP Obra 07250 Telèfon 616980991 Correu electrònic joanpascualarquitecte@gmail.com

**Resum de l'avaluació dels residus**

1. Residus procedents de demolició Superfície total demolida  m2

	I. Volum (m3/m2)	I. Pes (t/m2)	Volum (m3)	Pes (t)
TOTAL	0,0000	0,0000	0,0000	0,0000

2. Residus procedents de construcció Superfície total construïda/reformada  m2

	I. Volum (m3/m2)	I. Pes (t/m2)	Volum (m3)	Pes (t)
TOTAL	0,084	0,0554	32,544	9,3564

3. Residus procedents d'excavació mL de l'obra

	Volum (m3)	Densitat de Ref. (t/m3)	Pes (t)
TOTAL	0,0000	9,6800	0,0000

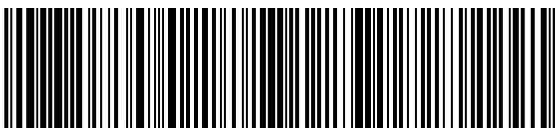
**Mesures previstes de separació en origen o reciclatge "in situ" durant l'execució de l'obra**

Mesures de reciclatge "in situ" durant l'execució de l'obra  SI  
 Es preveu la separació i emmagatzematge diferenciat de residus perillosos? (Aplicació obligatòria en totes les ocasions)  SI  
 Observacions  3 t

Reutilització de residus de formigó i blocs en replens de l'obra

**Valoració econòmica del cost de la gestió dels residus generats**

Quantitat total de residus generats a l'obra  t  
 Quantitat de residus de reciclatge  t  
 Quantitat de residus a gestionar en instal·lacions autoritzades  t  
 Valoració econòmica del cost de gestió (Tarifa)  €/t  
 Fiança 125% X Total X Tarifa =  €  
 Taxa import de la fiança X 2% (máx. 36,06€) =  €  
 Total (Taxa + Fiança):  €



90521078880002938147731004177261000351330

L'INGRÉS S'HA D'EFFECTUAR A QUALSEVOL OFICINA DE LES ENTITATS COL·LABORADORES SEGÜENTS:  
 - LA CAIXA - BANCO MARE NOSTRUM  
 (SA NOSTRA) - BBVA  
 - BANCA MARCH - BANCO SANTANDER  
 - COLONYA (CAIXA POLLENÇA)  
 - BANCO SABADELL

MOD.  2  
 Emissora  078888  
 Referència  000293814773  
 Identificació  1004177261  
 Import  351,33 €



Pagament telemàtic disponible mitjançant codi QR o bé a la pàgina: [www.conselldemallorca.net](http://www.conselldemallorca.net)

Document verificable des del web: [www.conselldemallorca.net](http://www.conselldemallorca.net) mitjançant el codi de verificació d'autenticitat (VD):

F7BB0337-339E-4561-BDE6-34D6D6FBDF15

Signatura del projectista:



Data: 20/07/2017

7547029 20/07/2017 13:35:10 pàg. 5 - 7



## Avaluació dels residus



1. Avaluació del volum i característiques dels residus procedents de DEMOLICIÓN Superfície total demolida  m2

Habitatge de fàbrica  27.07.2017 11/06182/17 de formigó  Altres

Residus	I. Volum (m3/m2)	I. Pes (t/m2)	Volum (m3)	Pes (t)
170102 - Obra de fàbrica	0,00	0,0000	0,0000	0,0000
170101 - Formigó i morters	0,00	0,00	0,0000	0,0000
170802 - Petris	0,00	0,00	0,0000	0,0000
170407 - Metalls	0,00	0,00	0,0000	0,0000
170201 - Fustes	0,00	0,00	0,0000	0,0000
170202 - Vidres	0,00	0,00	0,0000	0,0000
170203 - Plàstics	0,00	0,00	0,0000	0,0000
170302 - Betums	0,00	0,00	0,0000	0,0000
170904 - Altres	0,00	0,00	0,0000	0,0000
<b>TOTAL</b>	<b>0,0000</b>	<b>0,0000</b>	<b>0,0000</b>	<b>0,0000</b>

Observacions

2. Avaluació del volum i característiques dels residus de CONSTRUCCIÓ Superfície total construïda/reformada  m2

Habitatges  Locals  Indústria  Altres

### 2A. Fonamentació i estructura

Superfície  m2

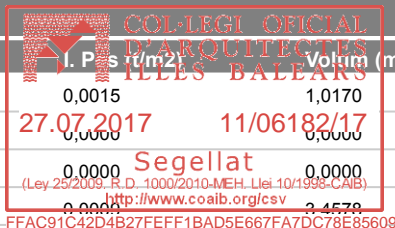
Residus	I. Volum (m3/m2)	I. Pes (t/m2)	Volum (m3)	Pes (t)
170101 - Formigó	0,001	0,002	1,0170	2,0340
170103 - Material ceràmic	0,0000	0,0000	0,0000	0,0000
170407 - Metalls barejats	0,0013	0,0005	1,3221	0,5085
170201 - Fusta	0,0095	0,0024	9,6615	2,4408
170203 - Plàstics	0,001	0,0002	1,0170	0,2034
150101 - Env. Paper i cartró	0,0008	0,0001	0,8136	0,1017
<b>TOTAL</b>	<b>0,0136</b>	<b>0,0052</b>	<b>13,8312</b>	<b>5,2884</b>

### 2B. Tancaments

Superfície  m2

Residus	I. Volum (m3/m2)	I. Pes (t/m2)	Volum (m3)	Pes (t)
170101 - Formigó	0,0109	0,0153	0,0000	0,0000
170103 - Material ceràmic	0,0327	0,0295	0,0000	0,0000
170407 - Metalls barejats	0,0005	0,0002	0,0000	0,0000
170201 - Fusta	0,0016	0,0004	0,0000	0,0000
170203 - Plàstics	0,0021	0,0003	0,0000	0,0000
170904 - Barrejats	0,0038	0,0003	0,0000	0,0000
150101 - Env. Paper i cartró	0,0038	0,0003	0,0000	0,0000
<b>TOTAL</b>	<b>0,0520</b>	<b>0,0462</b>	<b>0,0000</b>	<b>0,0000</b>

2C. Acabats				Superfície	1017	m <sup>2</sup>
Residus	I. Volum (m <sup>3</sup> /m <sup>2</sup> )	I. Pes (t/m <sup>2</sup> )	Volum (m <sup>3</sup> )	Pes (t)		
170101 - Formigó	0,001	0,0015	1,0170	1,5255		
170103 - Material ceràmic	0,0000	0,0000	0,0000	0,0000		
170802 - Petris (guix)	0,0000	0,0000	0,0000	0,0000		
170201 - Fusta	0,0034	0,0000	2,4578	0,9153		
170203 - Plàstics	0,0063	0,0010	6,4071	1,0170		
170904 - Barrejats	0,0073	0,0005	7,4241	0,5085		
150101 - Env. Paper i cartró	0,0073	0,0005	7,4241	0,5085		
<b>TOTAL</b>	<b>0,0184</b>	<b>0,0040</b>	<b>18,7128</b>	<b>4,0680</b>		



Observacions

en tractar-se d'una plaça pública no hi ha pràcticament tancaments. Per tant, s'han tengut en compte els residus generats en fonaments i estructura i en acabats per la part de plaça que es pavimenta

3. Avaluació dels residus d'EXCAVACIÓ (vials i altres conduccions que generin residus) | mL de l'obra

Residus	Volum (m <sup>3</sup> )	Densitat de Ref.(t/m <sup>3</sup> )	Pes (t)
170504 - Terres i Pedres (inert)	0,00	1,4000	0,0000
170302 - Barrejes bituminoses	0,00	0,7800	0,0000
170405 - Ferro i acer	0,00	2,5000	0,0000
170203 - Plàstics	0,00	2,5000	0,0000
170904 - Barrejats de construcció	0,00	2,5000	0,0000
<b>TOTAL</b>	<b>0,0000</b>	<b>9,6800</b>	<b>0,0000</b>

Observacions

4. Avaluació dels residus INERTS destinats a RESTAURACIÓ DE PEDRERES

4A. Procedents d'excavació en terrenys naturals

Residus	Kg/m <sup>3</sup>	m <sup>3</sup>	Kg
170504 - Grava i sorra compactada	2000	0,00	0,0000
170504 - Grava i sorra solta	1700	0,00	0,0000
010409 - Argiles	2100	0,00	0,0000
Altres	0,00	0,00	0,0000

4B. Procedents d'excavació de farciments

Residus	Kg/m <sup>3</sup>	m <sup>3</sup>	Kg
200202 - Terra vegetal	1700	0,00	0,0000
170504 - Terraplè	1700	0,00	0,0000
170504 - Pedraplè	1800	0,00	0,0000
Altres	0,00	0,00	0,0000

Quantitat total de residus excavats  Tn

Mesures previstes de reciclatge "in situ" durant l'execució de l'obra  Tn

Previsio de residus destinats a la restauració de pedreres  Tn

Observacions



# SELECCIÓ DE NORMATIVA TÈCNICA APLICABLE A EDIFICACIÓ

*Col·legi Oficial d'Arquitectes de les Illes Balears*  
*Àrea Tècnica*

Actualitzada a juny de 2017

Segellat

(Ley 25/2009, de 10 de noviembre de 2009, de 10/4998-CAR)  
<http://www.coaib.org/csv>

FFAC91C42D4B27FEFF1BAD5E667FA7DC78E85609

---

**00 GENERAL**

---

**E ESTRUCTURA I FONAMENTS**

- E.01 Accions
- E.02 Estructura
- E.03 Fonaments

---

**C SISTEMA CONSTRUCTIU I CONDICIONAMENT**

- C.01 Envoltents
- C.02 Aïllaments i impermeabilització

---

**I INSTAL·LACIONS**

- I.01 Electricitat
- I.02 Il·luminació
- I.03 Lampisteria
- I.04 Evacuació
- I.05 Tèrmiques
- I.06 Telecomunicacions
- I.07 Ventilació
- I.08 Combustible
- I.09 Protecció
- I.10 Transport
- I.11 Piscines i Parcs Aquàtics
- I.12 Activitats

---

**S SEGURETAT**

- S.01 Estructural
- S.02 Incendi
- S.03 Utilització

---

**H HABITABILITAT**

---

**A ACCESIBILITAT**

---

**Ee EFICIÈNCIA ENERGÈTICA**

---

**Me MEDI AMBIENT**

---

**Co CONTROL DE QUALITAT**

---

**UiM ÚS I MANTENIMENT**

---

**Re RESIDUS**

---

**Va VARIS**

---

**Se SEGURETAT I SALUT**

---

**00 GENERAL****LOE LLEI D'ORDENACIÓ DE L'EDIFICACIÓ**

L 38/1999, de 5 de novembre, del Cap d'Estat  
BOE 06.11.1999 Entrada en vigor 06.05.2000

## Modificacions:

L 53/2002, de 30 de desembre, d'acompanyament dels pressuposts de 2003.  
BOE 31.12.2002 Modifica la disposició addicional segona  
L 8/2013, de 26 de juny, de rehabilitació, regeneració i renovació urbanes, modifica els articles. 2 i 3.  
BOE 27.06.2013 Modifica els articles 2 i 3  
L 20/2015, de 14 de juliol d'ordenació, supervisió i solvència de les entitats asseguradores i reasseguradores  
BOE 15.07.2015 Modifica l'art. 19 i la Disposició addicional primera. S'afegeix: Disposició transitòria tercera i Disposició derogatòria tercera.

**CTE CODI TÈCNIC DE L'EDIFICACIÓ**

RD 314/2006, de 17 de març, del Ministeri de l'Habitatge  
BOE 28.03.2006 Entrada en vigor 29.03.2006

Modificació del CTE RD 1371/2007, de 19 de octubre, del Ministeri de l'Habitatge

BOE 23.10.2007

Correcció d'errors del RD 1371/2007

BOE 20.12.2007

Correcció d'errors i errades del RD 314/2006

BOE 25.01.2008

Modificació II del CTEO VIV/984/2009, de 15 de abril, del Ministeri de l'Habitatge

BOE 23.04.2009

Correcció d'errors de la O VIV/984/2009

BOE 23.09.2009

Modificació III del CTE RD 173/2010, de 19 de febrer, del Ministeri de la l'Habitatge

BOE 11.03.2010

Sentència de 4 de maig de 2010, de la Sala Tercera del Tribunal Suprem que declara nul l'art. 2.7 del CTE així com la definició del paràgraf segon d'ús administratiu i la definició completa de pública concurrència del DB SI

BOE 30.07.2010

Modificació IV del CTE LLEI8/2013, de 26 de juny, de rehabilitació, regeneració i renovació urbanes.

BOE 27.06.2013 Modifica els articles 1 i 2 i el annex III de la part I del CTE

Modificació V del CTE O FOM/1635/2013, de 10 de setembre, del Ministeri de Foment.

BOE 12.09.2013 Actualització del DB HE. Entrada en vigor 13.03.2014

Correcció d'errors de la O FOM/1635/2013

BOE 08.11.2013

**E ESTRUCTURA I FONAMENTS****E.01 ACCIONS****CTE DB SE-AE SEGURETAT ESTRUCTURAL. ACCIONS EN L'EDIFICACIÓ**

RD 314/2006, de 17 de març, del Ministeri de l'Habitatge

BOE 28.03.2006

**NCSR 02 NORMA DE CONSTRUCCIÓ SISMORRESSISTEN: PARTE GENERAL I EDIFICACIÓ**

RD 997/2002, de 27 de setembre, del Ministeri de Foment

BOE 11.10.2002 Compliment obligatori a partir de 12.10.2004

**E.02 ESTRUCTURA****EHE- 08 INSTRUCCIÓ DE FORMIGÓ ESTRUCTURAL**

RD 1247/2008, de 18 de juliol, del Ministeri de la Presidència

BOE 22.08.2008 Entrada en vigor 01.12.2008

Correcció d'errors:

BOE 24.12.2008

Observacions: Deroga la EHE i la EFHE

**CTE DB SE-A SEGURETAT ESTRUCTURAL. ACER**

RD 314/2006, de 17 de març, del Ministeri de la l'Habitatge

BOE 28.03.2006

**EAE INSTRUCCIÓ D'ACER ESTRUCTURAL**

RD 751/2011, de 24 de maig, del Ministeri de la Presidència

BOE 23.06.2011

Observacions: En edificació es podran usar indistintament la EAE o el DB SE-A

**CTE DB SE-F SEGURETAT ESTRUCTURAL. FÀBRICA**

RD 314/2006, de 17 de març, del Ministeri de la l'Habitatge

BOE 28.03.2006

**CTE DB SE-M SEGURETAT ESTRUCTURAL. FUSTA**

RD 314/2006, de 17 de març, del Ministeri de la l'Habitatge

BOE 28.03.2006



FFAC91C42D4B27FEFF1BAD5E667FA7DC78E85609

**E.03 FONAMENTS****CTE DB SE-C SEGURETAT ESTRUCTURAL. FONAMENTS**

RD 314/2006, de 17 de març, del Ministeri de la l'Habitatge

BOE 28.03.2006

**C SISTEMA CONSTRUCTIU I CONDICIONAMENT****C.01 ENVOLVENTS****CTE DB HS 1 SALUBRITAT. PROTECCIÓ ENFRONT A L'HUMITAT**

RD 314/2006, de 17 de març, del Ministeri de la l'Habitatge

BOE 28.03.2006

**RC 16 INSTRUCCIÓ PER A LA RECEPCIÓ DE CEMENTS**

RD 256/2016, de 10 de juny, del Ministeri de la Presidència

BOE 25.06.2016

**C.02 AÏLLAMENTS I IMPERMEABILITZACIÓ****CTE DB HE0 i HE1 ESTALVI D'ENERGIA. LIMITACIÓ DE LA DEMANDA I EL CONSUM ENERGÈTIC**

RD 314/2006, de 17 de març, del Ministeri de la l'Habitatge

BOE 28.03.2006

Modificació O FOM/1635/2013, de 10 de setembre, del Ministeri de Foment.

BOE 12.09.2013 Entrada en vigor 13.03.2014

Observacions Esta O actualitza el DB HE e incorpora una nova secció: "HE0 Limitació del consumo energètic"

**CTE DB HR PROTECCIÓ ENFRONT AL RENOU**

RD 1371/2007, de 18 de octubre, del Ministeri de la l'Habitatge

BOE 23.10.2007

**LA LLEI DEL RENOU**

RD 37/2003, de 17 de novembre, del Cap d'Estat

BOE 18.11.2003

**DESENVOLUPAMENT DE LA LLEI DEL RENOU**

RD 1367/2007, de 19 de octubre, del Ministeri de la Presidència

BOE 23.10.2007

**I INSTAL·LACIONS****I.01 ELECTRICITAT****REBT 02 REGLAMENT ELECTROTÈCNIC DE BAIXA TENSÍO**

RD 842/2002, de 2 de agost, del Ministeri de Ciència i Tecnologia

BOE 18.09.2002

Modificació RD 1053/2014, de 12 de desembre

BOE 31.12.2014 Entrada en vigor 01.07.2015

Observacions: Este RD aprova la nova (ITC) BT52 i modifica LES (ITE)s BT02, BT04, BT05, BT16 i BT25

**CTE DB HE 5 ESTALVI D'ENERGIA. CONTRIBUTIÓ FOTOVOLTAICA MÍNIMA D'ENERGÍA ELÈCTRICA**

RD 314/2006, de 17 de març, del Ministeri de la l'Habitatge

BOE 28.03.2006

**PROCEDIMENT ADMINISTRATIU APLICABLE EN LA TRAMITACIÓ DE LES INSTAL·LACIONS ELÈCTRIQUES DE LA COMUNITAT AUTÒNOMA DE LES ILLES BALEARS**

D 36/2003, de 11 de abril, de la *Conselleria d'Economia, Comerç i Indústria* por el que se modifica el D 99/1997, de 11 de juliol, de la *Conselleria d'Economia, Comerç i Indústria*  
BOIB 24.04.2003



**REGULACIÓ DE LES ACTIVITATS DE TRANSPORT, DISTRIBUCIÓ I COMERCIALIZACIÓ, SUMINISTRE I PROCEDIMENTS D'AUTORITZACIÓ DE LES INSTAL·LACIONS D'ENERGIA ELÈCTRICA**

RD 1955/2000, de 1 de desembre, del Ministeri de Economia  
BOE 27.12.2000  
Modificació RD 56/2016 de 12 de febrer  
BOE 13.02.2016

**REGLAMENT SOBRE CONDICIONS TÈCNIQUES I GARANTIES DE SEGURETAT EN LÍNIES ELÈCTRIQUES D'ALTA TENSIÓ I INSTRUCCIONS TÈCNIQUES COMPLEMENTÀRIES ITC-LAT 01 A 09**

RD 223/2008, de 19 de març, del Ministeri de Industria Turisme i Comerç  
BOE 19.03.2008

**I.02 IL·LUMINACIÓ**

---

**CTE DB HE 3 ESTALVI D'ENERGIA. EFICIÈNCIA ENERGÈTICA DE LES INSTAL·LACIONS D'IL·LUMINACIÓ**

RD 314/2006, de 17 de març, del Ministeri de la l'Habitatge  
BOE 28.03.2006

**CTE DB SUA 4 SEGURETAT D'UTILITZACIÓ. SEGURETAT ENFRONT AL RISC CAUSAT PER UNA IL·LUMINACIÓ INADEQUADA**

RD 314/2006, de 17 de març, del Ministeri de la l'Habitatge  
BOE 28.03.2006

**I.03 LAMPISTERIA**

---

**CTE DB HS 4 SALUBRITAT. SUBMINISTRAMENT D'AIGUA**

RD 314/2006, de 17 de març, del Ministeri de la l'Habitatge  
BOE 28.03.2006

**CTE DB HE 4 ESTALVI D'ENERGIA. CONTRIBUTIÓ SOLAR MÍNIMA D'AIGUA CALENTA SANITÀRIA**

RD 314/2006, de 17 de març, del Ministeri de la l'Habitatge  
BOE 28.03.2006

**CRITERIS SANITARIS DE LA QUALITAT DE L'AIGUA DE CONSUM HUMÀ**

RD 140/2003, de 21 de febrer, del Ministeri de Sanitat i Consum  
BOE 21.02.2003

**NORMES PER A LES COMPANIES SUBMINISTRADORES D'AIGUA SOBRE CONNEXIONS DE SERVEI I COMPTADORS PER AL SUBMINISTRE D'AIGUA EN ELS EDIFICIS DES D'UNA XARXA DE DISTRIBUCIÓ**

Resolució del director general de industria de 29 de gener de 2010  
BOIB 16.02.2010

**REQUISITS NECESSARIS PER POSAR EN SERVEI LES INSTAL·LACIONS DE SUBMINISTRAMENT D'AIGUA EN ELS EDIFICIS I SE N'APROVEN ELS MODELS DE DOCUMENTS**

Resolució del director general de Industria, de 27 de febrer de 2008  
BOIB 18.03.2008

**I.04 EVACUACIÓ**

---

**CTE DB HS 5 SALUBRITAT. EVACUACIÓ D'AIGÜES**

RD 314/2006, de 17 de març, del Ministeri de la l'Habitatge  
BOE 28.03.2006

**I.05 TÈRMiques**

---

**RITE REGLAMENT DE INSTAL·LACIONS TÈRMiques EN ELS EDIFICIS**

RD 1027/2007, de 20 de juliol, del Ministeri de la Presidència  
BOE 29.08.2007 Entrada en vigor 29.02.2008  
Modificació RD 1826/2009 de 27 de novembre  
BOE 11.12.2009  
Correcció d'errors:  
BOE 12.02.2010  
Modificació RD 238/2013 de 5 de abril  
BOE 13.04.2013  
Modificació RD 56/2016 de 12 de febrer  
BOE 13.02.2016

## I.06 TELECOMUNICACIONS



### INFRAESTRUCTURES COMUNES EN ELS EDIFICIS PER A L'ACCÉS ALS SERVEIS DE TELECOMUNICACIONS

RD 1/1998, de 27 de febrer, del Cap d'Estat  
BOE 28.02.1998

### REGLAMENT REGULADOR DE LES INFRAESTRUCTURES COMUNES PER A L'ACCÉS ALS SERVEIS DE TELECOMUNICACIONS A L'INTERIOR DE LES EDIFICACIONS

RD 346/2011, de 11 de març, del Ministeri de Industria, Turisme i Comerç  
BOE 01.04.2011

### DESENVOLUPAMENT DEL REGLAMENT REGULADOR DE LES INFRAESTRUCTURES COMUNES DE TELECOMUNICACIONS PER A L'ACCÉS ALS SERVEIS DE TELECOMUNICACIONS A L'INTERIOR DE LES EDIFICACIONS, APROVAT PER EL REIAL DECRET 346/2011, DE 11 DE MARÇ

O ITC/1644/2011, de 10 de juny, del Ministeri de Industria, Turisme i Comerç  
BOE 16.06.2011

### PROCEDIMENT A SEGUIR EN LES INSTAL·LACIONS COLECTIVES DE RECEPCIÓ DE TELEVISIÓ EN EL PROCÉS D'ADEQUACIÓ PER A LA RECEPCIÓ DE LA TELEVISIÓ DIGITAL TERRESTRE I ES MODIFIQUEN DETERMINATS ASPECTES ADMINISTRATIUS I TÈCNICS DE LES INFRAESTRUCTURES COMUNES DE TELECOMUNICACIÓ EN L'INTERIOR DELS EDIFICIS

O ITC/1077/2006, de 6 de abril, del Ministeri de Industria Turisme i Comerç  
BOE 13.04.2006

## I.07 VENTILACIÓ

### CTE DB HS 3 SALUBRITAT QUALITAT DE L'AIRE INTERIOR

RD 314/2006, de 17 de març, del Ministeri de la L'Habitatge  
BOE 28.03.2006

## I.08 COMBUSTIBLE

### REGLAMENT TÈCNIC DE DISTRIBUCIÓ I UTILITZACIÓ DE COMBUSTIBLES GASOSOS I LES SEVES INSTRUCCIONS TÈCNiques COMPLEMENTÀRIES ICG 01 A 11.

D 919/2006, de 28 de juliol, del Ministeri de Industria, Turisme i Comerç  
BOE 04.09.2006

### INSTRUCCIONS TÈCNiques COMPLEMENTÀRIES DEL REGLAMENT D'APARELLS QUE UTILITZEN GAS COM A COMBUSTIBLE

O de 7 de juny de 1988, del Ministeri de Industria i Energia

BOE 20.06.1988

Modificació ITC-MIE-AG 1 i 2

BOE 29.11.1988

Publicació ITC-MIE-AG 10, 15, 16, 17 i 20

BOE 27.12.1988

### INSTRUCCIÓ TÈCNICA COMPLEMENTÀRIA MI-IP03 I MI-IP04 INSTAL·LACIONS PETROLÍFERES PER A ÚS PROPIO

RD 1523/1999, de 1 de octubre, del Ministeri de Industria i Energia

BOE 22.10.1999

Observacions: Este RD també modifica els articles 2, 6 i 8 del reglament d'instal·lacions petrolíferes, aprovat por RD 2085/1994, de 20 de octubre

## I.09 PROTECCIÓ

### CTE DB SI 4 SEGURETAT EN CAS D'INCENDI. DETECCIÓ, CONTROL I EXTINCIÓ DE L'INCENDI

RD 314/2006, de 17 de març, del Ministeri de la l'Habitatge  
BOE 28.03.2006

### CTE DB SUA 8 SEGURETAT D'UTILITZACIÓ I ACCESSIBILITAT. SEGURETAT ENFRONT AL RISC CAUSAT PER L'ACCIÓ DEL LLAMP

RD 314/2006, de 17 de març, del Ministeri de la l'Habitatge  
BOE 28.03.2006

### REGLAMENT DE INSTAL·LACIONS DE PROTECCIÓ CONTRA INCENDIS

RD 1942/1993, de 5 de novembre, del Ministeri de Industria i Energia

BOE 14.12.1993

Correcció de errors:

BOE 07.05.1994





**NORMES DE PROCEDIMENT I DESENVOLUPAMENT DEL REIAL DECRET 1942/1993, DE 5 DE NOVEMBRE PEL QUE S'APROVA EL REGLAMENT DE INSTAL·LACIONS DE PROTECCIÓ CONTRA INCENDIS I ES REVISIA L'ANNEX I ELS SEUS APÈNDIX**

O de 16 de abril, del Ministeri de Industria i Energia  
BOE 28.04.1998

**UNIFICACIÓ DELS PROCEDIMENTS I SIMPLIFICACIÓ DELS TRÀMITS EN MATÈRIA TURÍSTICA AIXÍ COM LA DECLARACIÓ RESPONSABLE DE INICI DE ACTIVITATS TURÍSTIQUES**

D 60/2009, de 25 de setembre, de la *Conselleria de Turisme*  
BOCAIB 01.10.2009

**REGLAMENT DE SEGURETAT CONTRA INCENDIS EN ELS ESTABLIMENTS INDUSTRIALS**

RD 2267/2004, de 3 de desembre, del Ministeri de Industria, Turisme i Comerç  
BOE 17.12.2004 Entrada en vigor 16.01.2005  
Correcció de errors:  
BOE 05.03.2005  
Modificació Real Decreto 560/2010  
BOE 26.08.2010

## I.10 TRANSPORT

---

**REGLAMENT D'APARELLS ELEVADORS I EL SEU MANTENIMENT**

RD 2291/1985, de 8 de novembre, del Ministeri de Industria i Energia  
BOE 11.12.1985  
Observacions: Derogat parcialment. En la web del Ministeri ([http://www.f2i2.net/legislacionSeguretatindustrial/Si\\_Ambito.aspx?id\\_am=11043](http://www.f2i2.net/legislacionSeguretatindustrial/Si_Ambito.aspx?id_am=11043)) es poden consultar els RDs i Resolucions que han modificat o derogat parcialment el RD 2291/1985

**PRESCRIPCIONS PER A L'INCREMENT DE LA SEGURETAT DEL PARC D'ASCENSOR EXISTENT**

RD 57/2005, de 21 de gener, del Ministeri de Industria, Turisme i Comerç  
BOE 04.02.2005

**DISPOSICIONS DE L'APLICACIÓ DE LA DIRECTIVA DEL CONSELL DE LES COMUNITATS EUROPEES 84/528/CEE SOBRE APARELLS ELEVADORS I MANEIG MECÀNIC**

RD 474/1988, de 30 de març, del Ministeri de Industria i Energia  
BOE 20.05.1988

**INSTRUCCIÓ TÈCNICA COMPLEMENTÀRIA AEM 1 "ASCENSORS" DEL REGLAMENT D'APARELLS D'ELEVACIÓ I EL SEU MANTENIMENT**

RD 88/2013, de 8 de febrer, del Ministeri de Industria i Energia  
BOE 22.02.2013

**INSTRUCCIÓ TÈCNICA COMPLEMENTÀRIA "MIE-AEM-2" DEL REGLAMENT D'APARELLS D'ELEVACIÓ I EL SEU MANTENIMENT, REFERENT A GRUES TORRE PER OBRES O ALTRES APLICACIONS**

RD 836/2003, de 27 de juny, del Ministeri de Ciència i Tecnologia  
BOE 17.07.2003

**REQUISITS ESSENCIALS DE SEGURETAT PER A LA COMERCIALIZACIÓ D'ASCENSORS I COMPONENTS DE SEGURETAT PER A ASCENSORS**

RD 203/2016, de 24 de maig, del Ministeri de Industria, Energia i Turisme  
BOE 25.05.2016  
Observacions: Deroga el RD 1314/1997, de 1 de agost, del Ministeri de Industria i Energia

## I.11 PISCINES I PARCS AQUÀTICS

---

**CTE DB SUA 6 SSEGURETAT D'UTILITZACIÓ. SEGURETAT ENFRONT AL RISC D'OFEGAMENT**

RD 314/2006, de 17 de març, del Ministeri de la l'Habitatge  
BOE 28.03.2006

**CRITERIS TÈCNIC-SANITARIS DE LES PISCINAS**

RD 742/2013, de 27 de setembre, del Ministeri de Sanitat, Servicios Socials e Igualtat  
BOE 11.10.2013 Entrada en vigor 12.12.2013

**CONDICIONS HIGIÈNICO-SANITÀRIES PER A LES PISCINES D'ESTABLIMENTS D'ALLOTJAMENTS TURÍSTICS I DE LES D'ÚS COL·LECTIU**

D 53/1995, de 12 de maig, de la *Conselleria de Sanitat i Consum*  
BOCAIB 24.06.1995

Correcció d'errors  
BOCAIB 13.07.1995



**REGLAMENTACIÓ DE PARCS AQUÀTICS DE LA COMUNITAT AUTÒNOMA DE LES ILLES BALEARS**  
D 91/1988, de 15 de desembre, de *Presidència i la Conselleria* d'27.07.2017 11/06182/17  
BOCAIB 11.02.1989

## I.12 ACTIVITATS

### MESURES URGENTS DE LIBERALITZACIÓ DEL COMERÇ I DE DETERMINATS SERVEIS

L 12/2012, de 26 de desembre, del Cap d'Estat  
BOE 27.12.2012

### REGLAMENT GENERAL DE POLICIA D'ESPECTACLES I ACTIVITATS RECREATIVES

RD 2816/1982, de 27 d'agost, del Ministeri del Interior  
BOE 6.11.2008

Observacions Derogats els Arts del 2 al 9 i els Arts del 20 al 23, excepte l'apartat 2 de l'article 20 i l'apartat 3 de l'article 22

### DESENVOLUPAMENT DE LA LLEI D'ORCENACIÓ D'EMERGÈNCIES DE LES ILLES BALEARS

D 8/2004 de 23 de gener de la *Conselleria d'Interior*

BOIB 23.03.2004

Observacions Defineix el pla d'autoprotecció

### ATRIBUCIONS DE COMPETÈNCIES ALS CONSELLS INSULARS EN MATÈRIA D'ACTIVITATS CLESSIFICADES I PARCS AQUÀTICS, REGULADORA DEL PROCEDIMENT I DE LES INFRACCIIONS I SANCIONS

L 8/1995, de 30 de març, de la *Presidència del Govern*

BOCAIB 22.04.1995

### REGLAMENT D'ACTIVITATS CLESSIFICADES

D 18/1996, de 8 de febrer, de la *Conselleria de Governació*

BOCAIB 24.02.1996

### NOMENCLÀTOR D'ACTIVITATS MOLESTES, INSALUBRES, NOCIVES I PERILELSES SUBJECTES A CLESSIFICACIÓ

D 19/1996, de 8 de febrer, de la *Conselleria de Governació*

BOCAIB 24.02.1996

### RÈGIM JURÍDIC DE INSTAL·LACIÓ, ACCÉS I EXERCICI D'ACTIVITATS EN LES ILLES BALEARS

L 7/2013, de 26 de novembre, de la *Presidència del Govern*

BOIB 30.11.2013 Entrada en vigor 28.03.2014. Deroga la L16/2006 i el DL 7/2012 i parcialment les Lleis: L12/2010, L13/2012 i L8/2012.

## S SEGURETAT

### S.1 ESTRUCTURAL

#### CTE DB SE SEGURETAT ESTRUCTURAL. BASES DE CàLCUL

RD 314/2006, de 17 de març, del Ministeri de la l'Habitatge

BOE 28.03.2006

### S.2 INCENDI

#### CTE DB SI SEGURETAT EN CAS D'INCENDI

RD 314/2006, de 17 de març, del Ministeri de la l'Habitatge

BOE 28.03.2006

#### CLESSIFICACIÓ DELS PRODUCTES DE CONSTRUCCIÓ I DELS ELEMENTS CONSTRUCTIUS EN FUNCIÓ DE LES SEVES PROPIETATS DE REACCIÓ I RESISTÈNCIA ENFRONT AL FOC

RD 842/2013, de 31 de octubre, del Ministeri de la Presidència

BOE 23.11.2013

### S.3 UTILITZACIÓ

#### CTE DB SUA SEGURETAT D'UTILITZACIÓ I ACCESSIBILITAT

RD 314/2006, de 17 de març, del Ministeri de la l'Habitatge

BOE 28.03.2006

## H HABITABILITAT

CONDICIONS DE DIMENSIONAMENT, DE HIGIENE I DE INSTAL·LACIONS PER AL DISSENI I L'HABITABILITAT

**D'HABITATGES, AIXÍ COM L'EXPEDICIÓ DE CÈDULES D'HABITABILITAT**

D 145/1997, de 21 de novembre, de la *Conselleria de Foment*  
BOCAIB 06.12.1997 Entrada en vigor 06.02.1998  
Modificació D 20/2007  
BOIB 31.03.2007  
Modificació Reglament de la LOUS per a la illa de Mallorca  
BOIB 30.04.2015

**A ACCESSIBILITAT****MILLORA DE L'ACCESSIBILITAT I SUPRESSIÓ DE LES BARRERES ARQUITECTÒNIQUES**

L 3/1993, de 4 de maig, del *Parlament de les Illes Balears*  
BOCAIB 20.05.1993

**REGLAMENT DE SUPRESSIÓ DE LES BARRERES ARQUITECTÒNIQUES**

D 110/2010, de 15 de octubre, de la *Conselleria d'Obres Públiques, Habitatge i Transport*  
BOIB 29.10.2010 Entrada en vigor 30.12.2010  
Modificació Ordre, de 1 de octubre, de la *Conselleria d'Agricultura, Medi ambient i Territori*  
BOIB 27.10.2012  
Correcció d'errors:  
BOIB 13.12.2012

**CTE DB SUA 1 SEGURETAT D'UTILITZACIÓ I ACCESSIBILITAT. SEGURETAT ENFRONT AL RISC DE CAIGUDES**

RD 314/2006, de 17 de març, del *Ministeri de la l'Habitatge*  
BOE 28.03.2006

**CTE DB SUA 9 SEGURETAT D'UTILITZACIÓ I ACCESSIBILITAT. ACCESSIBILITAT**

RD 314/2006, de 17 de març, del *Ministeri de la l'Habitatge*  
BOE 28.03.2006

**ACCESSIBILITAT I UTILITZACIÓ DELS ESPAIS PÚBLICS URBANITZATS**

O VIV/561/2010, de 1 de febrer, del *Ministeri de l'Habitatge*  
BOE 11.03.2010 Compliment obligatori a partir de 12.09.2010

**Ee EFICIÈNCIA ENERGÈTICA****PROCEDIMENT BÀSIC PER A LA CERTIFICACIÓ D'EFICIÈNCIA ENERGÈTICA DELS EDIFICIS**

RD 235/2013, de 5 de abril, del *Ministeri de la Presidència*  
BOE 13.04.2013

Correcció de errors  
BOE 25.05.2013

Observacions: Deroga el RD 47/2007, de 19 de gener. Amplia l'àmbit d'aplicació a tots els edificis, inclosos els existents que es vinguin o lloguin a un nou arrendador. El certificat d'eficiència energètica és exigible a partir de 1 de juny de 2013

Modificació  
RD 564/2017, de 2 de juny, del *Ministeri de la Presidència* BOE 06.06.2017

**Me MEDI AMBIENT****LLEI D'AVALUACIÓ AMBIENTAL**

L 21/2013, de 9 de desembre, del *Cap d'Estat*  
BOE 11.12.2013  
Observacions: Deroga la L8/2006, el RDL 1/2008 i el RD 1131/1988

**LLEI D'AVALUACIÓ AMBIENTAL DE LES ILLES BALEARS**

L 12/2016, de 17 de agost, de *Presidència de les Illes Balears*  
BOIB 20.08.2016  
Observacions: Entre altres, modifica la L8/2012 i la L2/2014. Deroga la L11/2006 amb excepcions

**LLEI D'AVALUACIONS D'IMPACTE AMBIENTAL I AVALUACIONS AMBIENTALS ESTRATÈGIQUES EN LES ILLES BALEARS**

L 11/2006, de 14 de setembre, de *Presidència de les Illes Balears*  
BOIB 21.09.2006  
Observacions: Derogada per la L12/2016, de 17 de agost, excepte les disposicions addicionals tercera, quarta i cinquena.

**LLEI CONTRA LA CONTAMINACIÓ ACÚSTICA DE LES ILLES BALEARS**

L 1/2007, de 16 de març, de *Presidència de les Illes Balears*  
BOIB 24.03.2007

**PROTECCIÓ DEL MEDI AMBIENTE CONTRA LA CONTAMINACIÓ PER EMISSIÓ DE RENOUS I VIBRACIONS**

D 20/1987, de 26 de març, de la *Conselleria d'Obres Públiques i Ordenació del Territori*  
BOCAIB 30.04.1987

**Co CONTROL DE QUALITAT**



**CONTROL DE QUALITAT DE L'EDIFICACIÓ, ÚS I MANTENIMENT**

D 59/1994, de 13 de maig, de la *Conselleria d'Obres Públiques i Ordenació del Territori*  
BOCAIB 28.05.1994  
Modificació de els articles 4 i 7  
BOCAIB 29.11.1994  
O de 28.02.1995 para el DESENVOLUPAMENT del D 59/1994 en el referent al control de forjats unidireccionals i cobertes  
BOCAIB 16.03.1995  
O de 20.06.1995 para el DESENVOLUPAMENT del D 59/1994 en el referent al control de les fàbriques d'elements resistent  
BOCAIB 15.07.1995

**FABRICACIÓ I UTILITZACIÓ D'ELEMENTS RESISTENTS PER A FORJATS I COBERTES**

RD 1339/2011, de 3 de octubre del Ministeri de la Presidència  
BOE 14.10.2011  
Observacions: Deroga el RD 1630/1980 referent a la fabricació i ús d'elements resistent para a forjats i cobertes i s'elimina l'obligatorietat de l'autorització d'ús d'elements resistent per a forjats i cobertes. Des del 15 de octubre de 2011 es requereix únicament la documentació corresponent al marcat CE de els productes de construcció que ho requereixin n

**UIM ÚS I MANTENIMENT**

**MESURES REGULADORES DE L'ÚS I MANTENIMENT DELS EDIFICIS**

D 35/2001, de 9 de març, de la *Conselleria de d'Obres Públiques, Habitatge i Transports*  
BOCAIB 17.03.2001 Entrada en vigor 17.09.2001  
Observacions: Hauran de complir aquest decret tots els projectes obligats per la LOE

**Re RESIDUS**

**CTE DB HS 2 SALUBRITAT. RECOLLIDAI EVACUACIÓ DE RESIDUS**

RD 314/2006, de 17 de març, del Ministeri de la l'Habitatge  
BOE 28.03.2006

**REGLAMENT PER A L'EXECUCIÓ DE LA LLEI BÀSICA DE RESIDUS TÒXICS I PERILELSOS**

RD 833/1988, de 20 de juliol, del Ministeri de Medi Ambient  
BOE 30.07.1988

**LLEI DE RESIDUS I SÒLS CONTAMINATS**

L 22/2011, de 28 de juliol, del Cap d'Estat  
BOE 29.07.2011

**PRODUCCI I GESTIÓ DE RESIDUS DE CONSTRUCCIÓ I DEMOLICIÓ**

RD 105/2008, de 1 de febrer, del Ministeri de la Presidència  
BOE 13.02.2008 Entrada en vigor 14.02.2008

**PLA DIRECTOR SECTORIAL PER A LA GESTIÓ DELS RESIDUS DE CONSTRUCCIÓ-DEMOLICIÓ, VOLUMINOSOS I PNEUMÀTICS FORA D'ÚS DE L'ILLA DE MALLORCA**

Ple del 8 de abril de 2002. *Consell de Mallorca*  
BOIB 23.11.2002

**PLA DIRECTOR SECTORIAL PER A LA GESTIÓ DELS RESIDUS NO PERILELSOS DE MENORCA**

Ple del 26 de juny de 2006. *Consell de Menorca*  
BOIB 03.08.2006

**Va VARIS**

**MESURES URGENTS PER A L'ACTIVACIÓ ECONÒMICA EN MATÈRIA D'INDÚSTRIA I ENERGIA, NOVES TECNOLOGIES, RESIDUS, AIGÜES, ALTRES ACTIVITATS I MESURES TRIBUTÀRIES**

L 13/2012, de 20 de novembre, de la Comunitat Autònoma de LES *Illes Balears*  
BOIB 29.11.2012 Entrada en vigor 30.11.2012  
Observacions Modifica la L1/2007, la L11/2016 i la L16/2006

**SS SEGURETAT I SALUT**

L'estudi de Seguretat i Salut, o estudi bàsic, és un document independent annex al projecte.  
La normativa d'aplicació es detalla en l'apartat 08 "Normativa de Seguretat i Salut aplicable a l'obra" del document GUIÓ ORIENTATIU PER AL REDACCIÓ D'ESTUDIS BÀSICS DE SEGURETAT I SALUT